

No 129

**Μέτρηση της έντασης των ρυθμίσεων
σε επαγγέλματα και οικονομικές
δραστηριότητες στην Ελλάδα
μέσω ποσοτικών δεικτών**

των

Έρσης Αθανασίου* (συντονίστριας),
Νικόλαου Κανελλόπουλου*, Ρωξάνης Καραγιάννη*,
Ιωάννη Κατσελίδη** και Αγάπης Κώτση*

Φεβρουάριος 2013

* Ερευνητές, Κέντρο Προγραμματισμού και Οικονομικών Ερευνών

** Επιστημονικός Συνεργάτης

Ηλεκτρονικό ταχυδρομείο για επικοινωνία: eathan@kepe.gr

**Μέτρηση της έντασης των ρυθμίσεων
σε επαγγέλματα και οικονομικές δραστηριότητες
στην Ελλάδα μέσω ποσοτικών δεικτών**

Copyright 2013

του Κέντρου Προγραμματισμού και Οικονομικών Ερευνών

Αμερικής 11, 106 72 Αθήνα

www.kepe.gr

Οι γνώμες και οι κρίσεις που περιέχει η εργασία αυτή
είναι των συγγραφέων και δεν αντιπροσωπεύουν αναγκαία
γνώμες ή κρίσεις του Κέντρου Προγραμματισμού
και Οικονομικών Ερευνών

KΕΝΤΡΟ ΠΡΟΓΡΑΜΜΑΤΙΣΜΟΥ ΚΑΙ ΟΙΚΟΝΟΜΙΚΩΝ ΕΡΕΥΝΩΝ

Το Κέντρο Προγραμματισμού και Οικονομικών Ερευνών (ΚΕΠΕ) είναι το μεγαλύτερο ερευνητικό ίδρυμα για την οικονομική επιστήμη στη χώρα μας. Ιδρύθηκε το 1959 ως μία μικρή ερευνητική μονάδα με την επωνυμία «Κέντρον Οικονομικών Ερευνών», με βασικό σκοπό την επιστημονική μελέτη των οικονομικών προβλημάτων της Ελλάδος, την ενθάρρυνση των οικονομικών ερευνών και τη συνεργασία με άλλα επιστημονικά ιδρύματα.

Το 1964 το ΚΕΠΕ πήρε τη σημερινή του ονομασία. Τότε του ανατέθηκαν οι εξής πρόσθετες αρμοδιότητες: πρώτον, η κατάρτιση σχεδίων για βραχυχρόνια, μεσοχρόνια και μακροχρόνια προγράμματα ανάπτυξης, η εκπόνηση σχεδίων προγραμμάτων περιφερειακής και χωροταξικής ανάπτυξης, καθώς και προγραμμάτων δημοσίων επενδύσεων, σύμφωνα με τις κατευθυντήριες γραμμές της Κυβέρνησης· δεύτερον, η παρακολούθηση και ανάλυση της βραχυπρόθεσμης και μεσοπρόθεσμης εξέλιξης της ελληνικής οικονομίας, καθώς και η διαμόρφωση προτάσεων για τη λήψη των κατάλληλων μέτρων· και τρίτον, η επιμόρφωση νέων οικονομολόγων, ιδιαίτερα σε θέματα προγραμματισμού και οικονομικής ανάπτυξης.

Σήμερα το ΚΕΠΕ επικεντρώνεται στη διεξαγωγή εφαρμοσμένων οικονομικών ερευνών που ενδιαφέρουν την ελληνική οικονομία και, με την ιδιότητα του συμβουλευτικού οργάνου της Κυβέρνησης, παρέχει τεχνικές υπηρεσίες σε θέματα οικονομικής και κοινωνικής πολιτικής.

Στο πλαίσιο των δραστηριοτήτων αυτών εντάσσεται και η δημοσίευση των σειρών: (α) Μελέτες, που είναι επιστημονικές μονογραφίες, (β) Εκθέσεις, που είναι κείμενα εφαρμοσμένης ανάλυσης με προτάσεις πολιτικής σε επίπεδο κλάδων, περιφερειών και άλλων οικονομικών θεμάτων, (γ) Εργασίες για Συζήτηση, που είναι σχέδια εργασιών σε προχωρημένο στάδιο προσκεκλημένων επιστημόνων ή μελών του ερευνητικού προσωπικού του Ιδρύματος. Οι εκδόσεις του ΚΕΠΕ από την ίδρυσή του έως σήμερα υπερβαίνουν τις 650.

Το ΚΕΠΕ εκδίδει επίσης την τετραμηνιαία περιοδική έκδοση Οικονομικές Εξελίξεις, με σκοπό να συμβάλλει στη συστηματική παρακολούθηση και ανάλυση της ελληνικής οικονομικής συγκυρίας, καθώς και στο πεδίο διαμόρφωσης της οικονομικής πολιτικής, αναλύοντας τις συνέπειες εναλλακτικών προσεγγίσεων σε επίκαιρα θέματα.

Το ΚΕΠΕ βρίσκεται σε επικοινωνία με αντίστοιχα επιστημονικά ιδρύματα του εξωτερικού και ανταλλάσσει εκδόσεις, όπως και απόψεις και πληροφορίες, πάνω σε θέματα τρεχουσών οικονομικών εξελίξεων και μεθόδων οικονομικής έρευνας, συμβάλλοντας και με αυτόν τον τρόπο στην προαγωγή της οικονομικής επιστήμης στη χώρα.

Μέτρηση της έντασης των ρυθμίσεων σε επαγγέλματα και οικονομικές δραστηριότητες στην Ελλάδα μέσω ποσοτικών δεικτών

των

Έρσης Αθανασίου (συντονίστριας), Νικόλαου Κανελλόπουλου,
Ρωξάνης Καραγιάννη, Ιωάννη Κατσελίδη και Αγάπης Κώτση

Περίληψη

Από το έτος 2010 και έπειτα, το θεσμικό πλαίσιο ρύθμισης των επαγγελμάτων/οικονομικών δραστηριοτήτων του τομέα των υπηρεσιών στην Ελλάδα αναθεωρήθηκε εκτενώς, με στόχο την προώθηση του ανταγωνισμού, την προσαρμογή της χώρας στην κοινοτική νομοθεσία και την εκπλήρωση υποχρεώσεων σύμφωνα με τα Μνημόνια Οικονομικής και Χρηματοπιστωτικής Πολιτικής. Η παρούσα εργασία έχει ως σκοπό να αποτυπώσει ποσοτικά τη σημαντική αυτή διαρθρωτική αλλαγή, με τη μέτρηση του βαθμού ρύθμισης για 90 επαγγέλματα/οικονομικές δραστηριότητες που επηρεάζονται από τους σχετικούς μεταρρυθμιστικούς Νόμους πριν και μετά την εφαρμογή τους. Για τη μέτρηση αυτή, εφαρμόζεται η μεθοδολογία υπολογισμού της έντασης ρυθμίσεων στη βάση σύνθετων ποσοτικών δεικτών. Οι τιμές των δεικτών που προκύπτουν από την εφαρμογή χρησιμοποιούνται για την αξιολόγηση της έκτασης των μέχρι στιγμής μεταρρυθμίσεων. Επιπλέον, οι δείκτες αξιοποιούνται για την εκτίμηση συσχετίσεων και παλινδρομήσεων, ώστε να διαπιστωθεί αν τα επαγγέλματα με αυστηρότερους περιορισμούς προ της θέσπισης των σχετικών Νόμων παρουσιάζουν συγκριτικά μεγαλύτερη ένταση ρυθμίσεων σε σχέση με άλλα επαγγέλματα και στο μετέπειτα καθεστώς. Σύμφωνα με τα αποτελέσματα της ανάλυσης, καταγράφονται σημαντικά εμπόδια στον ανταγωνισμό προ των μεταρρυθμίσεων, καθώς και αξιόλογες μεταβολές στο καθεστώς ρύθμισης μετά την εφαρμογή των σχετικών Νόμων, προς την κατεύθυνση της κατάργησης περιορισμών. Επιπλέον, διαφαίνεται ότι τα επαγγέλματα που χαρακτηρίζονταν από αυστηρότερους περιορισμούς προ της θέσπισης των σχετικών Νόμων τείνουν να εμφανίζουν συγκριτικά μεγαλύτερη ένταση ρυθμίσεων και μετά την εφαρμογή τους.

Measurement of the intensity of regulations in professions and economic activities in Greece via regulation indices

by

Ersi Athanassiou (coordinator), Nikolaos Kanellopoulos
Roxani Karagiannis, Ioannis Katselidis and Agapi Kotsi

Abstract

From the year 2010 onwards, the institutional framework regulating professions/ economic activities of the service sector in Greece has been revised extensively to promote competition, conform to European Community regulations and fulfil commitments under the Memoranda of Economic and Financial Policies. The present paper aims to capture quantitatively this important structural change, by measuring the degree of regulation in 90 professions/economic activities affected by the relevant reform laws. The degree of regulation is measured both for the regime before and for that after the laws' implementation and the methodology employed is that of composite regulation indices. The index values obtained via this application are used for evaluating the extent of reforms so far, estimating correlations and regressions, and determining whether professions with stricter regulations prior to the adoption of the relevant laws present in the posterior regime a higher degree of restrictions than other professions.

The results of the analysis point to the existence of significant barriers to competition before the reforms and significant changes in the regulatory regime after the application of the relevant laws. Moreover, the results suggest that occupations characterised by more stringent restrictions before the adoption of the laws tend to be characterised by a comparatively higher intensity of regulations after the laws' implementation.

1. Εισαγωγή¹

Μέχρι και σχετικά πρόσφατα, η πρόσβαση και η άσκηση μίας ευρείας σειράς επαγγελμάτων/οικονομικών δραστηριοτήτων του τομέα των υπηρεσιών στην Ελλάδα υπόκειντο σε εκτεταμένες περιοριστικές ρυθμίσεις. Πολλές από τις ρυθμίσεις αυτές προέβλεπαν σημαντικά εμπόδια στον ανταγωνισμό, χωρίς να είναι σαφές ότι μπορούσαν να δικαιολογηθούν από την άποψη του δημοσίου συμφέροντος. Επιπλέον, αρκετές από τις εν λόγω ρυθμίσεις αντίκειντο στις διατάξεις της Οδηγίας 2006/123 του Ευρωπαϊκού Κοινοβουλίου, η οποία προβλέπει την άρση αδικαιολόγητων περιορισμών στη λειτουργία της αγοράς υπηρεσιών στις χώρες-μέλη.

Με δεδομένες τόσο τις σημαντικές αρνητικές επιπτώσεις που συνεπάγεται ο περιορισμός του ανταγωνισμού για τις οικονομικές επιδόσεις, όσο και την ανάγκη προσαρμογής του ρυθμιστικού πλαισίου των επαγγελμάτων αφ' ενός στις διατάξεις της Οδηγίας 2006/123 και αφ' ετέρου στα προβλεπόμενα από τα Μνημόνια Οικονομικής και Χρηματοπιστωτικής Πολιτικής, η Ελλάδα προχώρησε από το έτος 2010 και έπειτα σε μία διαδικασία ευρείας μεταρρύθμισης του θεσμικού πλαισίου ρύθμισης των επαγγελμάτων/οικονομικών δραστηριοτήτων. Στο πλαίσιο της διαδικασίας αυτής, θεσπίστηκαν με χρονολογική σειρά οι ακόλουθοι βασικοί Νόμοι:

- 1) Ο Νόμος 3844/2010 «*Προσαρμογή της ελληνικής νομοθεσίας στην Οδηγία 2006/123 του Ευρωπαϊκού Κοινοβουλίου και του Συμβουλίου σχετικά με τις υπηρεσίες στην εσωτερική αγορά και άλλες διατάξεις*» (ΦΕΚ 63Α'). Με το Νόμο αυτόν καταργήθηκαν όλες οι απαγορεύσεις εμπορικών επικοινωνιών, όπως οι περιορισμοί στη διαφήμιση, με την επιφύλαξη ότι θα τηρούνται οι κανόνες που διέπουν το κοινοτικό δίκαιο, την αξιοπρέπεια και ακεραιότητα του επαγγέλματος καθώς και το επαγγελματικό απόρρητο.
- 2) Ο Νόμος 3919/2011: «*Αρχή της επαγγελματικής ελευθερίας, κατάργηση αδικαιολόγητων περιορισμών στην πρόσβαση και άσκηση επαγγελμάτων*» (ΦΕΚ 32Α'). Σκοπός του Νόμου είναι η κατάργηση αδικαιολόγητων περιορισμών στην πρόσβαση και άσκηση μίας ευρείας σειράς επαγγελμάτων/οικονομικών δραστηριοτήτων, με στόχο την απελευθέρωση της λειτουργίας τους. Οι βασικές κατηγορίες περιορισμών που επιχειρήθηκε να καταργηθούν με το Νόμο

¹ Ευχαριστούμε την Ευαγγελία Κασιμάτη για τη συμβολή της στην εξέταση του θεσμικού πλαισίου των συμβολαιογράφων και τον Σωτήρη Παπαϊωάννου για την συμβολή του στον υπολογισμό των δεικτών ρύθμισης για τις υπηρεσίες μηχανικών-αρχιτεκτόνων. Ευχαριστούμε επίσης τους Λουκή Αθανασίου και Κωνσταντίνο Κανελλόπουλο για τις χρήσιμες παρατηρήσεις τους.

αφορούσαν στις τιμές/αμοιβές, στην είσοδο στο επάγγελμα, στην αποκλειστικότητα ως προς την παροχή ορισμένων υπηρεσιών, καθώς και στην επιχειρηματική διάρθρωση. Σύμφωνα με το Νόμο, η κατάργηση των περιορισμών αυτών θα επέρχεται αυτοδίκαια με την πάροδο τετραμήνου από τη δημοσίευσή του, δηλαδή από 3/7/2011. Κατά τη διάρκεια αυτού του τετραμήνου ο Νόμος έδινε το δικαίωμα για τη θέσπιση εξαιρέσεων σε σχέση με ορισμένα επαγγέλματα/οικονομικές δραστηριότητες και τη διατήρηση σε ισχύ κάποιων από τους περιορισμούς με προϋποθέσεις. Επιπλέον, στο Νόμο προβλέπονταν ειδικές ρυθμίσεις για συγκεκριμένα επαγγέλματα -συμβολαιογράφους, δικηγόρους, δικηγορικές εταιρείες, μηχανικούς, νόμιμους ελεγκτές- καθώς και εξαιρέσεις από το πεδίο εφαρμογής.

- 3) Νόμος 4052/2012: Νόμος αρμοδιότητας Υπουργείων Υγείας και Κοινωνικής Αλληλεγγύης και Εργασίας και Κοινωνικής Ασφάλισης για εφαρμογή του Νόμου «Έγκριση των Σχεδίων Συμβάσεων Χρηματοδοτικής Διευκόλυνσης μεταξύ του Ευρωπαϊκού Ταμείου Χρηματοπιστωτικής Σταθερότητας (Ε.Τ.Χ.Σ.), της Ελληνικής Δημοκρατίας και της Τράπεζας της Ελλάδος, του Σχεδίου του Μνημονίου Συνεννόησης μεταξύ της Ελληνικής Δημοκρατίας, της Ευρωπαϊκής Επιτροπής και της Τράπεζας της Ελλάδος και άλλες επείγουσες διατάξεις για τη μείωση του δημοσίου χρέους και τη διάσωση της εθνικής οικονομίας και άλλες διατάξεις» (ΦΕΚ 41 Α'). Στον Νόμο αυτό περιλαμβάνονται ρυθμίσεις για τα φαρμακεία.
- 4) Ο Νόμος 4070/2012: «*Ρυθμίσεις Ηλεκτρονικών Επικοινωνιών, Μεταφορών, Δημοσίων Έργων και άλλες διατάξεις*» (ΦΕΚ 82 Α'). Στο Νόμο αυτό περιλαμβάνονται ρυθμίσεις για τα ταξί.
- 5) Ο Νόμος 4093/2012: «*Έγκριση Μεσοπρόθεσμου Πλαισίου Δημοσιονομικής Στρατηγικής 2013–2016 – Επείγοντα Μέτρα Εφαρμογής του Νόμου 4046/2012 και του Μεσοπρόθεσμου Πλαισίου Δημοσιονομικής Στρατηγικής 2013–2016*» (ΦΕΚ 222 Α'). Στο Νόμο περιλαμβάνονται ρυθμίσεις για σειρά επαγγελματών/οικονομικών δραστηριοτήτων του κλάδου των υπηρεσιών.
- 6) Ο Νόμος 4111/2013: «*Συνταξιοδοτικές ρυθμίσεις, τροποποιήσεις του Ν. 4093/2012, ... και άλλες επείγουσες διατάξεις*» (ΦΕΚ 18 Α'). Στο Νόμο περιλαμβάνονται ρυθμίσεις για τους ενεργειακούς επιθεωρητές και τους ξεναγούς.

Η εφαρμογή του νέου θεσμικού πλαισίου που διαμορφώθηκε στη βάση των ως άνω Νόμων, είχε ως αποτέλεσμα την κατάργηση ή δραστική μείωση των περιορισμών σε μία ευρεία σειρά επαγγελματών/οικονομικών δραστηριοτήτων. Στην παρούσα εργασία επιχειρείται να αποτυπωθεί ποσοτικά η μεγάλη αυτή διαρθρωτική μεταβολή, με τη μέτρηση του βαθμού ρύθμισης για 90 επαγγέλματα/οικονομικές δραστηριότητες που επηρεάζονται από τους Νόμους *πριν* και *μετά* την εφαρμογή τους.

Για τη μέτρηση αυτή, εφαρμόζεται η μεθοδολογία υπολογισμού της έντασης ρυθμίσεων στη βάση *σύνθετων ποσοτικών δεικτών* (Paterson κ.ά., 2003 και Conway & Nicoletti, 2006). Με την εφαρμογή αυτή, η ποσοτική απεικόνιση της έντασης των ρυθμίσεων διενεργείται με ομοιογενή τρόπο για όλα τα εξεταζόμενα επαγγέλματα και ενσωματώνει το σύνολο της διαθέσιμης πληροφόρησης για το πρότερο και το υφιστάμενο θεσμικό πλαίσιο των επαγγελμάτων αυτών. Έτσι τα αποτελέσματα από τον υπολογισμό των δεικτών παρουσιάζουν μεγάλη χρησιμότητα, καθώς μπορούν να αξιοποιηθούν ποικιλοτρόπως σε ποιοτικές και ποσοτικές αναλύσεις των μεταρρυθμίσεων στο θεσμικό καθεστώς της Ελλάδας και των οικονομικών επιπτώσεων από τις μεταβολές αυτές.

Στην παρούσα εργασία, οι τιμές των δεικτών που προκύπτουν από την εφαρμογή της ως άνω προσέγγισης χρησιμοποιούνται για την ποιοτική αξιολόγηση της έκτασης των μέχρι στιγμής μεταρρυθμίσεων στα σχετικά επαγγέλματα/οικονομικές δραστηριότητες. Επιπλέον, οι εν λόγω τιμές χρησιμοποιούνται για τον υπολογισμό του συντελεστή συσχέτισης τάξης μεγέθους του Spearman (Spearman's rank correlation coefficient), καθώς και για τη διενέργεια παλινδρομήσεων, ώστε να διαπιστωθεί εάν τα επαγγέλματα που χαρακτηρίζονταν από αυστηρότερους περιορισμούς προ της θέσπισης των σχετικών Νόμων παρουσιάζουν συγκριτικά μεγαλύτερη ένταση ρυθμίσεων σε σχέση με άλλα επαγγέλματα και στο μετέπειτα καθεστώς. Πρόσθετες ποσοτικές/οικονομικές αναλύσεις με χρήση των δεικτών για την εκτίμηση των οικονομικών επιπτώσεων από την εφαρμογή των Νόμων θα είναι εφικτές μετά την παρέλευση ικανού χρονικού διαστήματος, ώστε να έχουν συντελεσθεί στο μεγαλύτερο μέρος τους οι απορρέουσες από τους Νόμους μεταβολές στα βασικά οικονομικά μεγέθη (προϊόν, απασχόληση, παραγωγικότητα, κλπ).

Η διάρθρωση της εργασίας έχει ως εξής. Στην ενότητα 2 περιγράφονται οι βασικές κατηγορίες ρυθμίσεων στα επαγγέλματα/οικονομικές δραστηριότητες, η σκοπιμότητά τους, και οι πιθανές επιπτώσεις τους στον ανταγωνισμό. Στην ενότητα 3 παρουσιάζεται η βιβλιογραφία που αφορά στη μέτρηση της έντασης των ρυθμίσεων στα επαγγέλματα βάσει σύνθετων ποσοτικών δεικτών. Στην ενότητα 4 παρατίθεται η προσέγγιση της παρούσας εργασίας ως προς τον υπολογισμό των δεικτών για την Ελλάδα. Στην ενότητα 5 απαριθμούνται τα επαγγέλματα/οικονομικές δραστηριότητες που εξετάζονται στην εργασία και συνοψίζονται οι περιορισμοί για κάθε ένα από αυτά πριν και μετά την εφαρμογή των μεταρρυθμίσεων. Στην ενότητα 6 παρουσιάζονται και αναλύονται τα αποτελέσματα από τον υπολογισμό των δεικτών ρύθμισης. Στην ενότητα 7 αναλύεται ο βαθμός συσχέτισης για το γενικό δείκτη ρύθμισης και τις δύο συνιστώσες του πριν και μετά τις μεταρρυθμίσεις, και προσεγγίζεται και οικονομικά ο βαθμός έντασης των ρυθμίσεων. Στην ενότητα 8 συνοψίζονται τα βασικά συμπεράσματα της εργασίας.

2. Βασικές κατηγορίες ρυθμίσεων, σκοπιμότητα και πιθανές επιπτώσεις

Οι ρυθμίσεις/περιορισμοί στη λειτουργία των επαγγελματιών διακρίνονται σε δύο βασικές κατηγορίες (Paterson κ.ά., 2003):

1. «*ρυθμίσεις εισόδου στην αγορά*» (entry regulations) και
2. «*ρυθμίσεις συμπεριφοράς στην αγορά*» (conduct regulations).

Τυπικές ρυθμίσεις εισόδου στην αγορά είναι τα απαιτούμενα επαγγελματικά προσόντα (επίσημα πιστοποιητικά όπως πτυχία πανεπιστημίου, διάρκεια πρακτικής άσκησης του επαγγέλματος ή/και επαγγελματικές εξετάσεις), η εγγραφή ή συμμετοχή σε επαγγελματικό φορέα, οι κανόνες περί τομέων περιορισμένης πρόσβασης (δηλαδή τα αποκλειστικά δικαιώματα παροχής συγκεκριμένων υπηρεσιών ή αγαθών σε ένα ή περισσότερα επαγγέλματα) και, σε ορισμένες περιπτώσεις, η χορήγηση άδειας άσκησης επαγγέλματος ύστερα από την εκτίμηση διοικητικής αρχής ως προς την ύπαρξη πραγματικής ανάγκης προς τούτο.

Τυπικές ρυθμίσεις συμπεριφοράς στην αγορά είναι η ρύθμιση των τιμών και των αμοιβών (πάγιες τιμές, ελάχιστες ή ανώτατες τιμές κλπ), η ρύθμιση της διαφήμισης και του μάρκετινγκ, η ρύθμιση του τόπου εγκατάστασης και του φάσματος των παρεχόμενων υπηρεσιών (πληθυσμιακοί ή γεωγραφικοί περιορισμοί στην παροχή υπηρεσιών, περιορισμοί στην ίδρυση υποκαταστημάτων), οι περιορισμοί στη διεπαγγελματική συνεργασία και οι περιορισμοί όσον αφορά την εταιρική μορφή και δομή (π.χ. αν επιτρέπεται η σύσταση εταιρείας και υπό ποιες προϋποθέσεις).

Όσον αφορά τη σκοπιμότητα των ρυθμίσεων εισόδου, πολλές από αυτές ουσιαστικά δεν αποτελούν αντικείμενο διχογνωμίας μεταξύ των οικονομολόγων για τη χάραξη πολιτικής, καθώς θεωρούνται σε σημαντικό βαθμό απαραίτητες προκειμένου να εξασφαλίζεται η ποιοτική παροχή υπηρεσιών στους καταναλωτές, οι οποίοι δεν είναι σε θέση να έχουν πλήρη πληροφόρηση για την ποιότητά τους.

Αντιθέτως, σημαντικές αντιρρήσεις και επιφυλάξεις έχουν συχνά διατυπωθεί στη βιβλιογραφία, αναφορικά με τη σκοπιμότητα και τις πιθανές οικονομικές επιπτώσεις των περιορισμών στη συμπεριφορά. Τέτοιοι περιορισμοί θεωρείται ότι βλάπτουν σημαντικά τον ανταγωνισμό, ενώ ειδικότερα στο πλαίσιο της Ε.Ε. εκτιμάται ότι συνιστούν φραγμό στη λειτουργία της ενιαίας εσωτερικής αγοράς στον τομέα των υπηρεσιών, ιδιαίτερα μεταξύ χωρών-μελών με επαγγέλματα που είναι κλειστά στη μια χώρα και ανοικτά στην άλλη.

Η προβολή της ανάγκης προστασίας του ανταγωνισμού, ως βασικού επιχειρήματος κατά της επιβολής των περιορισμών στα επαγγέλματα, στηρίζεται στη

σημασία που έχει ο αυξημένος ανταγωνισμός για τη βελτίωση των οικονομικών επιδόσεων, τη διεύρυνση των επιχειρηματικών δυνατοτήτων και τη μείωση του κόστους των αγαθών και υπηρεσιών στο σύνολο της οικονομίας. Οι ανταγωνιστικές αγορές εργασίας προϋποθέτουν την ισχύ συγκεκριμένων συνθηκών, όπως η ελευθερία εισόδου του κάθε ατόμου στο επάγγελμα που επιθυμεί, η πληθώρα παρόμοιων, μάλλον μικρών, επιχειρήσεων και πολλών εργαζομένων στην αγορά, η ανυπαρξία διακρίσεων, καθώς και η πλήρης πληροφόρηση αφ' ενός των εργαζομένων για τις ευκαιρίες απασχόλησης και τα χαρακτηριστικά τους και αφ' ετέρου των εργοδοτών για τα χαρακτηριστικά των υποψηφίων εργαζομένων και τους μισθούς που θα πληρώσουν για να τους απασχολήσουν. Στην πράξη οι πολυάριθμοι νόμοι και ρυθμίσεις σε επιμέρους επαγγέλματα περιορίζουν τον ανταγωνισμό, απομακρύνοντας τη λειτουργία της αγοράς από το θεωρητικό ανταγωνιστικό υπόδειγμα².

Συγκεκριμένα, οι περιορισμοί που καθιστούν την προσφορά εργασίας σταθερή (ποσοτικοί περιορισμοί εισόδου στο επάγγελμα, άδεια άσκησης επαγγέλματος, την οποία συνήθως (συν)χορηγούν οι ήδη ασκούντες το επάγγελμα και η οποία μπορεί επομένως να χρησιμοποιηθεί ως μέσο περιστολής της εισόδου νέων επαγγελματιών, πληθυσμιακοί και γεωγραφικοί περιορισμοί), έχουν ως αποτέλεσμα το επίπεδο των αμοιβών να προσδιορίζεται αποκλειστικά από μεταβολές στη ζήτηση, η οποία πολλές φορές δημιουργείται ή ενισχύεται τεχνητά (υποχρεωτική παράσταση δικηγόρων, ενεργειακά πιστοποιητικά για πώληση ή ενοικίαση ακινήτων, κλπ.). Επιπλέον, ως αποτέλεσμα των περιορισμών στην προσφορά εργασίας, αυτοί που επιθυμούν να εργαστούν στο συγκεκριμένο κλάδο ή επάγγελμα, αλλά δεν μπορούν να εισέλθουν, στρέφονται σε άλλα επαγγέλματα και κλάδους στα οποία η προσφορά εργασίας αυξάνεται ισόποσα και οδηγεί σε μείωση των εκεί μισθών ισορροπίας. Έτσι, η διάρθρωση των αμοιβών στρεβλώνεται προς δύο κατευθύνσεις: από τη μια πλευρά αυξάνεται τεχνητά για το επάγγελμα με περιορισμούς στην είσοδο, και από την άλλη πλευρά μειώνεται τεχνητά στα επαγγέλματα χωρίς περιορισμούς. Συνολικά, οι περιορισμοί στην προσφορά εργασίας παρεμποδίζουν τη λειτουργία της αγοράς εργασίας στην κατανομή του εργατικού δυναμικού στα διάφορα επαγγέλματα ή κλάδους, ενώ ο ανταγωνισμός, οι επιλογές των καταναλωτών, καθώς και η ποιότητα των παραγόμενων υπηρεσιών σε τέτοιες περιπτώσεις επηρεάζονται αρνητικά.

Επιπλέον, οι περιορισμοί που αφορούν στον καθορισμό διοικητικά, τόσο του ύψους των αμοιβών, όσο και της ποσότητας των χρησιμοποιούμενων επαγγελματικών υπηρεσιών, αποτελούν κίνητρο για την προσέλκυση στο επάγγελμα περισσότερων από τους αναγκαίους νέων, οδηγώντας έτσι σε σπατάλη ανθρωπίνων

² Εκτενέστερη ανάπτυξη των θεμάτων αυτών γίνεται στο Κεφάλαιο 1 της μελέτης: Κ. Κανελλόπουλος (επιμ.) (2011). *Συνθήκες Αγοράς και Ανταγωνισμός στην Ελληνική Οικονομία*. Εκθέσεις, Νο 67, ΚΕΠΕ.

πόρων, στην απόκτηση από τους σχετικούς επαγγελματίες προσόδου από μη αναγκαίες, μη παραγωγικές δραστηριότητες και στο συχνά αθέμιτο ανταγωνισμό μεταξύ τους, με την παροχή εκπτώσεων επί των ελάχιστων νομοθετημένων αμοιβών τους.

Σύμφωνα με τον ΟΟΣΑ (OECD, 1999), στις περισσότερες χώρες της Ευρώπης υπάρχουν κάποιου είδους ρυθμίσεις εισόδου σε κλάδους επαγγελμάτων. Επιπλέον, σύμφωνα με την Ευρωπαϊκή Επιτροπή (Commission of the European Communities, 2004), εκτός των ρυθμίσεων εισόδου, στις χώρες της Ε.Ε. εντοπίζονται σε κάποιες περιπτώσεις και ρυθμίσεις στη συμπεριφορά, με τις κυριότερες κατηγορίες τέτοιων ρυθμίσεων να αφορούν στον καθορισμό των τιμών/αμοιβών, σε συνιστώμενες τιμές, σε περιορισμούς διαφήμισης, και σε κανόνες σχετικά με τη διάρθρωση των επιχειρήσεων. Σημειωτέον ότι οι διαφοροποιήσεις στους περιορισμούς μεταξύ χωρών ακόμα και εντός Ε.Ε. είναι αρκετά συνήθεις, δεδομένου ότι οι σχετικές ρυθμίσεις ποικίλλουν ευρέως από χώρα σε χώρα και αφορούν αρκετές εκατοντάδες επαγγελμάτων (CSES, 2012).

Στην περίπτωση της Ελλάδας, και πριν την εφαρμογή των μεταρρυθμίσεων στο θεσμικό πλαίσιο λειτουργίας των επαγγελμάτων/οικονομικών δραστηριοτήτων, το φαινόμενο τόσο των ρυθμίσεων εισόδου όσο και των ρυθμίσεων συμπεριφοράς ήταν διαδεδομένο. Σε αρκετές περιπτώσεις μάλιστα, το πλέγμα των σχετικών περιορισμών ήταν τέτοιο ώστε να καθιστά μία σειρά από επαγγέλματα «κλειστά». Πολλά από τα λεγόμενα «κλειστά» επαγγέλματα ήταν ιδιαίτερα ελκυστικά για τους νέους, αφού εξασφάλιζαν ένα ελάχιστο εισόδημα, με αποτέλεσμα να χαρακτηρίζονται από έναν μη βιώσιμο επαγγελματικό πληθωρισμό. Γενικότερα, στην περίπτωση της Ελλάδας, οι περιορισμοί στα επαγγέλματα συνεπάγονταν σημαντικές στρεβλώσεις, οι οποίες ειδικά υπό τις δυσμενείς οικονομικές συνθήκες των τελευταίων ετών έθεταν σημαντικά εμπόδια στην ανάπτυξη.

Οι πιθανές σημαντικές αρνητικές επιπτώσεις των περιορισμών στα επαγγέλματα/ οικονομικές δραστηριότητες στην Ελλάδα, σε συνδυασμό με το γεγονός ότι η βελτίωση του ανταγωνισμού μπορεί να έχει δυνητικά σημαντική θετική συμβολή στην προσπάθεια ανασυγκρότησης και ανάκαμψης της ελληνικής οικονομίας, συνεπάγονται τόσο την αυξημένη σκοπιμότητα/αναγκαιότητα των σχετικών μεταρρυθμίσεων, όσο και τα πιθανόν σημαντικά βραχυχρονιότερα και μακροχρονιότερα οικονομικά οφέλη που μπορούν να προκύψουν από την εφαρμογή τους. Αξίζει να επισημανθεί ότι τα οφέλη αυτά ενισχύονται και από το ότι οι υπηρεσίες που παρέχονται από τα σχετικά επαγγέλματα έχουν αφενός μεγάλη σπουδαιότητα για τους καταναλωτές και αφετέρου ουσιαστικό ρόλο στην ανταγωνιστικότητα, καθώς αποτελούν εισροές για άλλες παραγωγικές δραστηριότητες.

3. Η μέτρηση της έντασης των ρυθμίσεων στη διεθνή βιβλιογραφία: μεθοδολογία και αποτελέσματα

Η μέτρηση της έντασης των ρυθμίσεων και η σύγκρισή της μεταξύ επαγγελμάτων, αλλά και μεταξύ χωρών, αποτελούσε βασική επιδίωξη σε τρεις εκτενείς διεθνείς μελέτες των περιορισμών στα επαγγέλματα.

Η πρώτη μελέτη συντάχθηκε από τους Paterson κ.ά. (2003) και είχε ως πεδίο αναφοράς τις τότε δεκαπέντε χώρες της Ε.Ε. Η μελέτη δεν κάλυψε ολόκληρο το φάσμα των περιορισμών στην πρόσβαση και άσκηση των επαγγελμάτων στην Ε.Ε., αλλά εστίασε σε συγκεκριμένα επαγγέλματα των κλάδων των νομικών, λογιστικών, τεχνικών και φαρμακευτικών υπηρεσιών. Κύριος σκοπός της μελέτης ήταν η σύγκριση της έντασης των περιορισμών μεταξύ επαγγελμάτων αλλά και μεταξύ χωρών, καθώς και η εξαγωγή συμπερασμάτων σχετικά με το πώς η κλίμακα των περιορισμών μπορεί να συσχετίζεται με οικονομικές παραμέτρους, όπως οι αμοιβές και η παραγωγικότητα.

Η δεύτερη μελέτη καταρτίστηκε από τους Conway και Nicoletti (2006) και είχε ως πεδίο αναφοράς 30 χώρες-μέλη του ΟΟΣΑ. Στη μελέτη αυτή χρησιμοποιήθηκε ουσιαστικά η ίδια μεθοδολογία με εκείνη των Paterson κ.α. (2003) και εξετάστηκαν οι κλάδοι της ενέργειας, των μεταφορών, των επικοινωνιών, του λιανικού εμπορίου και των επαγγελματικών υπηρεσιών (λογιστών, νομικών, αρχιτεκτόνων, και μηχανικών). Αντικείμενο της μελέτης ήταν η αποτίμηση της έκτασης των περιορισμών στους εν λόγω κλάδους διαχρονικά, αλλά και μεταξύ των εξεταζόμενων χωρών. Η μελέτη αυτή αποτελεί την πηγή των «Δεικτών Ρύθμισης των Επαγγελματικών Υπηρεσιών» (Indicators of regulatory conditions in the professional services) του ΟΟΣΑ για τα έτη 1996, 2003 και 2008³.

Η τρίτη και πλέον πρόσφατη μελέτη συντάχθηκε από το Centre for Strategy & Evaluation Services (CSES, 2012) για λογαριασμό της Γενικής Διεύθυνσης για την Εσωτερική Αγορά και τις Υπηρεσίες της Ε.Ε. και είχε ως πεδίο αναφοράς 13 επιλεγμένες χώρες-μέλη της Ε.Ε. Αντικείμενο της μελέτης ήταν η απογραφή του νομικού καθεστώτος που διέπει τη λειτουργία κλειστών επαγγελμάτων στη βάση τυπικών επαγγελματικών προσόντων και η αξιολόγηση των οικονομικών επιπτώσεων των σχετικών ρυθμίσεων. Η μελέτη εστίασε σε επαγγέλματα που επιτρέπεται να ασκούνται μόνο από όσους διαθέτουν συγκεκριμένα τυπικά επαγγελματικά προσόντα, και επικεντρώθηκε σε τρεις τομείς των υπηρεσιών, δηλαδή στον κατασκευαστικό τομέα, τον τομέα παροχής υπηρεσιών προς επιχειρήσεις και τον τομέα του τουρισμού.

³ http://www.oecd.org/document/1/0,3746,en_2649_34833_2367297_1_1_1_1,00.html

Κεντρικό στοιχείο της μεθοδολογίας και των τριών ως άνω μελετών συνιστά η κατάρτιση και ο υπολογισμός *σύνθετων ποσοτικών δεικτών*, βάσει των οποίων γίνεται κατάταξη των χωρών και επαγγελματιών/οικονομικών δραστηριοτήτων ανάλογα με τους ισχύοντες περιορισμούς. Πρωτοποριακή ως προς την ιδέα του σχεδιασμού και της εφαρμογής τέτοιων δεικτών ήταν η πρώτη από τις τρεις μελέτες (Paterson κ.ά., 2003), αποτελώντας έτσι και τη βάση για τις δύο μεταγενέστερες.

Στη μελέτη των Paterson κ.ά. (2003) κατασκευάστηκαν τρεις σύνθετοι ποσοτικοί δείκτες των ρυθμίσεων για κάθε επάγγελμα και χώρα του πεδίου αναφοράς (Regulation Indices): (α) ένας δείκτης των ρυθμίσεων εισόδου στο επάγγελμα, ο οποίος αντανakλούσε, μεταξύ άλλων, περιορισμούς που σχετίζονται με τα προσόντα και την εκπαίδευση του επαγγελματία (β) ένας δείκτης συμπεριφοράς στο επάγγελμα, ο οποίος απεικόνιζε περιορισμούς στην άσκηση του επαγγέλματος, δηλαδή περιορισμούς αναφορικά με τις τιμές των υπηρεσιών, τη δυνατότητα διαφήμισης, τη γεωγραφική θέση και τη διεπαγγελματική συνεργασία και (γ) ένας συνολικός δείκτης, ο οποίος αποτελούσε το άθροισμα των δύο πρώτων δεικτών. Για τον υπολογισμό του δείκτη εισόδου, σε κάθε περιορισμό που κατατασσόταν στην κατηγορία των ρυθμίσεων εισόδου αποδιδόταν ένας βαθμός από το 0 έως το 6, καθώς και μία στάθμιση που αντανakλούσε την εκτιμώμενη οικονομική σημασία του συγκριτικά με άλλους περιορισμούς της ίδιας κατηγορίας. Το ίδιο γινόταν και για τον υπολογισμό του δείκτη συμπεριφοράς. Έτσι, το εύρος των δεικτών εισόδου και συμπεριφοράς κυμαινόταν από 0, για το ελάχιστο επίπεδο περιορισμών, μέχρι και 6, για το μέγιστο επίπεδο. Αντίστοιχα, ο συνολικός δείκτης ρύθμισης κυμαινόταν μεταξύ 0 και 12 και όσο μεγαλύτερη ήταν η τιμή του σε ένα συγκεκριμένο επάγγελμα, τόσο αυστηρότερο θεωρήθηκε ότι ήταν το πλαίσιο των περιορισμών στο επάγγελμα αυτό.

Παρόμοια ήταν και η μεθοδολογία κατασκευής δεικτών που ακολουθήθηκε από τους Conway και Nicoletti (2006), με τη διαφορά ότι στην περίπτωση τους έγινε σε επόμενο επίπεδο άθροιση δεικτών κατά τομέα, ώστε να προκύψουν για κάθε χώρα συνολικοί δείκτες ρύθμισης (α) για τον τομέα της ενέργειας, των μεταφορών και επικοινωνιών (β) για τον τομέα του λιανικού εμπορίου και των επαγγελματικών υπηρεσιών και (γ) για το σύνολο της οικονομίας εξαιρουμένης της μεταποίησης.

Τέλος, ανάλογη ήταν και η μεθοδολογία που χρησιμοποιήθηκε στη μελέτη του CSES (2012), με κάποιες όμως μικρές διαφοροποιήσεις που σχετίζονταν με το είδος των υπό εξέταση περιορισμών.

Επισημαίνεται ότι απαραίτητη προϋπόθεση για την κατάρτιση των τριών ανωτέρω μελετών αποτελούσε η ενδεδειγμένη απογραφή του νομικού καθεστώτος ρύθμισης στο πεδίο αναφοράς τους. Ο υπολογισμός των σχετικών δεικτών ρύθμισης

σε κάθε μελέτη έγινε στη βάση της αναλυτικής πληροφόρησης για τους ισχύοντες περιορισμούς στα επαγγέλματα, την οποία παρείχε η αντίστοιχη απογραφή.

Σε ό,τι αφορά τα αποτελέσματα από τον υπολογισμό των δεικτών, το συνολικό συμπέρασμα που προέκυψε από τις μελέτες ήταν ότι στην περίπτωση της Ελλάδας οι περιορισμοί στην πρόσβαση και άσκηση των κλειστών επαγγελμάτων προ της εφαρμογής των μεταρρυθμίσεων υπήρξαν ιδιαίτερα σοβαροί. Γενικότερα, στις μελέτες διαπιστώθηκε μεγαλύτερη ένταση ρυθμίσεων κυρίως στις χώρες του Νότου της Ε.Ε. και στις Νέες χώρες-μέλη, και μικρότερη ένταση ρυθμίσεων σε χώρες όπως η Δανία, η Φινλανδία, η Ολλανδία και το Ηνωμένο Βασίλειο.

Ειδικότερα, σύμφωνα με τη μελέτη του CSES (2012), στον τομέα παροχής υπηρεσιών προς τις επιχειρήσεις, που περιλαμβάνει μεταξύ άλλων τις νομικές υπηρεσίες, τις λογιστικές-ελεγκτικές υπηρεσίες και τις υπηρεσίες ασφαλείας, ο βαθμός περιορισμού του ανταγωνισμού στην άσκηση των σχετικών επαγγελμάτων εμφανίζεται υψηλότερος στην Ελλάδα σε σύγκριση με όλες τις άλλες χώρες. Σε κλίμακα από 0-1 κατά αύξουσα τάξη περιορισμού του ανταγωνισμού, η Φινλανδία εμφανίζεται να έχει τους λιγότερους περιορισμούς (δείκτης 0,103), ακολουθούμενη από το Ηνωμένο Βασίλειο και τη Δανία (δείκτης αντίστοιχα 0,143 και 0,190), ενώ η Ελλάδα τους περισσότερους (δείκτης 0,527), ακολουθούμενη από την Πολωνία (με δείκτη 0,410). Στον κατασκευαστικό τομέα η Ελλάδα εμφανίζεται να υστερεί σε βαθμό περιορισμού του ανταγωνισμού μόνο σε σχέση με τη Γερμανία (με δείκτη 0,645 έναντι 0,463 για την Ελλάδα), ενώ και στην περίπτωση αυτή ο περιορισμός του ανταγωνισμού είναι σχεδόν μηδενικός σε χώρες όπως το Ηνωμένο Βασίλειο, τη Φινλανδία και την Ολλανδία (δείκτης 0,025, 0,050 και 0,075, αντίστοιχα).

Ανάλογα αποτελέσματα ως προς την ένταση των περιορισμών στα επαγγέλματα των κλάδων των νομικών, λογιστικών, τεχνικών και φαρμακευτικών υπηρεσιών καταγράφονται και στη μελέτη των Paterson κ.ά. (2003). Εκεί, η Ελλάδα κατατάσσεται πέμπτη ανάμεσα σε 15 χώρες της Ε.Ε. στο επάγγελμα των λογιστών (δείκτης 5,1) και πρώτη στο νομικό επάγγελμα και στο επάγγελμα του φαρμακοποιού (δείκτες 9,5 και 8,9, αντίστοιχα). Για τα επαγγέλματα των μηχανικών και αρχιτεκτόνων δεν υπάρχουν αποτελέσματα για την Ελλάδα, προφανώς διότι δεν υπήρξε σχετική πληροφόρηση.

Γενικότερα, με βάση τα συμπεράσματα της μελέτης των Paterson κ.ά. (2003), χώρες με υψηλά επίπεδα κανονιστικής έντασης είναι η Αυστρία, η Ιταλία, το Λουξεμβούργο, η Ελλάδα και με ορισμένες εξαιρέσεις στον τομέα των τεχνικών υπηρεσιών η Γερμανία και η Γαλλία. Το Βέλγιο, η Ισπανία (και, ενδεχομένως, και η Πορτογαλία) φαίνεται ότι ανήκουν στη μεσαία κατηγορία, ενώ το Ηνωμένο Βασίλειο, η Σουηδία (με εξαίρεση τους φαρμακοποιούς), οι Κάτω Χώρες, η Ιρλανδία, η

Φινλανδία και η Δανία (με εξαίρεση τους φαρμακοποιούς) χαρακτηρίζονται από μάλλον φιλελεύθερα ρυθμιστικά καθεστώτα.

Μεταξύ των διάφορων επαγγελματικών τομέων οι εκτενέστερες/περιοριστικότερες κανονιστικές ρυθμίσεις αφορούν τους φαρμακοποιούς. Μόνο η Ιρλανδία, οι Κάτω Χώρες και το Ηνωμένο Βασίλειο έχουν συγκριτικά χαμηλούς δείκτες. Στον κλάδο των αρχιτεκτόνων και ιδίως των μηχανικών η κατάσταση είναι μάλλον διχασμένη: όσον αφορά την είσοδο στην αγορά ορισμένες χώρες εφαρμόζουν πολύ περιοριστικά μοντέλα χορήγησης αδειών (ιδίως στην Αυστρία, τη Γερμανία, την Ιταλία και το Λουξεμβούργο), όμως σε άλλες χώρες εφαρμόζεται βασικά η πιστοποίηση για την άσκηση ελεύθερων επαγγελμάτων χωρίς ή με πολύ περιορισμένα αποκλειστικά καθήκοντα (Σουηδία, Ηνωμένο Βασίλειο, Κάτω Χώρες, Φινλανδία, Δανία). Στις περισσότερες χώρες οι ρυθμίσεις όσον αφορά την άσκηση του επαγγέλματος των αρχιτεκτόνων και των μηχανικών είναι λιγότερο περιοριστικές σε σχέση με άλλες κατηγορίες επαγγελματιών. Αυτό ισχύει ακόμη και στις περιπτώσεις που υπάρχουν υψηλά επίπεδα κανονιστικής ρύθμισης για την είσοδο στην αγορά.

Στον κλάδο των νομικών υπηρεσιών (δικηγόροι) παρατηρούνται όλες οι διαβαθμίσεις κανονιστικής ρύθμισης όσον αφορά στην είσοδο στην αγορά και το ίδιο ισχύει για την άσκηση του επαγγέλματος. Αυτό έχει ως συνέπεια μεγάλη διαφοροποίηση στους γενικούς δείκτες κανονιστικής ρύθμισης: από πολύ χαμηλά επίπεδα (Σουηδία, Φινλανδία) έως πολύ υψηλά (Ελλάδα, Αυστρία, Γαλλία, Ισπανία, Γερμανία κ.ά.). Όσον αφορά τις υπηρεσίες λογιστικής, σε όλες τις χώρες η είσοδος στην αγορά παρουσιάζει ορισμένα χαρακτηριστικά του μοντέλου της άδειας ασκήσεως επαγγέλματος αλλά το πεδίο των αποκλειστικών δικαιωμάτων παροχής υπηρεσιών διαφέρει από χώρα σε χώρα. Το ίδιο ισχύει και για τα απαιτούμενα προσόντα αλλά σε μικρότερο βαθμό. Αν ληφθούν υπόψη οι διαφορές στο βαθμό της κανονιστικής ρύθμισης της συμπεριφοράς προκύπτουν μάλλον υψηλά επίπεδα κανονιστικής ρύθμισης στο Βέλγιο, την Αυστρία, τη Γερμανία, την Ιταλία, τη Γαλλία, την Ελλάδα και το Λουξεμβούργο. Σε όλες τις άλλες χώρες τα επίπεδα κανονιστικής ρύθμισης είναι μεσαίας κατηγορίας. Ενδιαφέρον είναι ότι οι χώρες οι οποίες παρουσιάζουν υψηλά επίπεδα κανονιστικής ρύθμισης στα λογιστικά επαγγέλματα συχνά παρουσιάζουν αντίστοιχες δομές στα νομικά επαγγέλματα.

Το ιδιαίτερα περιοριστικό πλαίσιο που ίσχυε στην Ελλάδα στον τομέα των επιστημονικών επαγγελμάτων (μηχανικοί, αρχιτέκτονες, λογιστές, δικηγόροι) αποτυπώνεται και στη μελέτη των Conway και Nicoletti (2006), όπου η Ελλάδα καταγράφει συνολικά τον υψηλότερο δείκτη περιορισμών στη συμπεριφορά και έναν από τους υψηλότερους συνολικούς δείκτες.

Αξίζει να σημειωθεί ότι σύμφωνα με τη μελέτη του CSES (2012), στον τομέα του τουρισμού η αγορά υπηρεσιών στην Ελλάδα, με δείκτη 0,167, είναι συγκριτικά πιο ελεύθερη, όχι τόσο έναντι του Ηνωμένου Βασιλείου, της Ολλανδίας, της Φινλανδίας και της Δανίας, όπου ο δείκτης είναι μηδενικός, αλλά σε σύγκριση με χώρες όπως η Ιταλία (0,833), η Πορτογαλία (0,667) και η Ισπανία (0,333).

Η έντονη διαφοροποίηση του βαθμού περιορισμού του ανταγωνισμού στην άσκηση των επαγγελμάτων στην Ελλάδα μεταξύ του τουρισμού αφενός και των κατασκευών και των υπηρεσιών προς τις επιχειρήσεις αφετέρου, συνδέεται ενδεχόμενα με την κοινωνική και πολιτική επιρροή των σχετικών επαγγελμάτων. Ενώ, δηλαδή, σε άλλες χώρες παρατηρείται επαγγελματική κατοχύρωση και σε επαγγέλματα «μπλε κολάρου» όπως λέγονται (τεχνιτών και ειδικευμένων εργατών), και σε αυτό κυρίως οφείλεται ο προαναφερθείς υψηλός δείκτης της Γερμανίας στις κατασκευές, στην Ελλάδα υψηλό βαθμό κατοχύρωσης και περιορισμού του ανταγωνισμού πέτυχαν κυρίως επαγγέλματα «λευκού κολάρου» (με τίτλους τριτοβάθμιας εκπαίδευσης), η συμμετοχή των οποίων στον τουρισμό είναι πολύ μικρή. Όπως προκύπτει από την προσεκτική εξέταση της τεκμηρίωσης που περιέχεται στη μελέτη, οι μηχανισμοί και οι διαδικασίες μέσα από τις οποίες διαμορφώθηκε το καθεστώς των κλειστών επαγγελμάτων στις διάφορες χώρες ποικίλλουν σε μεγάλο βαθμό, με τη διαφοροποίηση να είναι έντονη σε αρκετές περιπτώσεις ακόμη και μεταξύ των μεσογειακών χωρών-μελών.

Σε γενικές γραμμές, τα κύρια συμπεράσματα των τριών μελετών αναφορικά με την πρότερη θέση της Ελλάδας ως προς την κλίμακα των περιορισμών στα επαγγέλματα συνάδουν με εκείνα άλλων εργασιών στις οποίες έγινε σύγκριση μεταξύ χωρών ως προς τους περιορισμούς στην οικονομία τους. Σύμφωνα με τρεις άλλες μελέτες της προηγούμενης δεκαετίας, η Ελλάδα, ανάμεσα σε 21 χώρες του ΟΟΣΑ, κατατάσσόταν στις θέσεις με τους υψηλότερους βαθμούς ρύθμισης στο σύνολο της οικονομίας (Nicoletti κ.ά., 1999, Kaufman κ.ά., 1999, Pryor, 2002). Επιπλέον, σύμφωνα με την εργασία των Cox κ.ά. (2004), η Ελλάδα είχε ένα από τα πιο αυστηρά πλαίσια ρύθμισης στις αγορές προϊόντων και στον τομέα των επιχειρηματικών δραστηριοτήτων.

4. Μεθοδολογία υπολογισμού ποσοτικών δεικτών των ρυθμίσεων: η παρούσα προσέγγιση

Στην παρούσα εργασία, οι σύνθετοι ποσοτικοί δείκτες για τη μέτρηση της έντασης των ρυθμίσεων καταρτίστηκαν και υπολογίστηκαν στη βάση της μεθοδολογίας των Paterson κ.ά. (2003) και Conway & Nicoletti (2006), με τη διαφορά ότι επιπροσθέτως για κάθε επάγγελμα/οικονομική δραστηριότητα οι τιμές

των δεικτών εκτιμήθηκαν πριν και μετά την εφαρμογή των προαναφερθεισών θεσμικών μεταρρυθμίσεων. Η προσέγγιση αυτή επιτρέπει να αποτυπωθούν με μετρήσιμο τρόπο οι μεταβολές που επέφεραν οι σχετικοί Νόμοι στο καθεστώς ρύθμισης των επαγγελματιών, παρέχοντας έτσι μία πρώτη ποσοτική ένδειξη για τη σημασία των μεταβολών αυτών.

Ειδικότερα, η κατάρτιση των δεικτών ρύθμισης των επαγγελματιών στην εργασία έγινε σε τρία στάδια. Πρώτα κατασκευάστηκε ένας δείκτης των ρυθμίσεων εισόδου στο επάγγελμα/οικονομική δραστηριότητα, στη συνέχεια ένας δείκτης συμπεριφοράς και εν τέλει ένας συνολικός δείκτης που αποτελεί το άθροισμα των δύο πρώτων δεικτών. Το εύρος καθενός από τους δείκτες εισόδου και συμπεριφοράς ορίστηκε μεταξύ του 0, για το ελάχιστο επίπεδο περιορισμών, και του 6, για το μέγιστο επίπεδο. Έτσι, η κλίμακα του συνολικού δείκτη ρύθμισης ορίστηκε από το 0 έως το 12.

Για την κατασκευή των δεικτών εισόδου και συμπεριφοράς ελήφθησαν υπόψη οι κατηγορίες περιορισμών που έχουν εφαρμογή στην περίπτωση των επαγγελματιών στην Ελλάδα. Σε κάθε κατηγορία περιορισμών αποδόθηκε μία στάθμιση ανάλογη με τη βαρύτητα των επιπτώσεών της στην αγορά. Η επιλογή των σταθμίσεων έγινε κατ' ανάγκη υποκειμενικά, όπως και σε όλη τη σχετική βιβλιογραφία. Υπήρξε όμως προσπάθεια να εφαρμοσθούν στο μέτρο του δυνατού οι σταθμίσεις που υποδεικνύονται από τις εργασίες των Paterson κ.ά. (2003) και Conway & Nicoletti (2006), με κάποιες προσαρμογές που θεωρήθηκαν σκόπιμες για την περίπτωση της Ελλάδας.

Αναλυτικότερα, στον Πίνακα 1 περιγράφεται η επιλεγείσα για τους σκοπούς της παρούσας εργασίας σύνθεση, στάθμιση και κωδικοποίηση του δείκτη ρυθμίσεων εισόδου (PE). Οι επιμέρους κατηγορίες περιορισμών που ελήφθησαν υπόψη για τον υπολογισμό του δείκτη αφορούν στην αδειοδότηση (PEAD), στις προϋποθέσεις εκπαίδευσης (PEEK) και σε κανόνες που αφορούν είτε στον αριθμό προσώπων, τα οποία δικαιούνται να ασκήσουν το επάγγελμα είτε στην εξάρτηση της χορήγησης άδειας άσκησης επαγγέλματος από την εκτίμηση διοικητικής αρχής ως προς την ύπαρξη πραγματικής ανάγκης προς τούτο (PEPE). Σύμφωνα και με τη βιβλιογραφία, οι κατηγορίες PEAD και PEEK σταθμίστηκαν με τον υψηλότερο συντελεστή (40% έκαστη) καθώς κρίθηκε ότι συνιστούν τις σοβαρότερες από την άποψη των επιπτώσεών τους στη δυνατότητα εισόδου στο επάγγελμα. Χαμηλότερος συντελεστής (20%) αποδόθηκε στην κατηγορία PEPE, λόγω του ότι οι σχετικοί περιορισμοί αφορούν σε μικρό αριθμό επαγγελματιών.

ΠΙΝΑΚΑΣ 1
Δείκτης Ρυθμίσεων Εισόδου στο επάγγελμα/οικονομική δραστηριότητα

	Κατηγορία	Κατηγοριοποίηση	Κλίμακα	Στάθμιση 1	Στάθμιση 2
PE	Ρυθμίσεις Εισόδου (σύνολο)	PEAA*0,4+ PEEK*0,4+ PEIPE*0,2	0 έως 6		
PEAA	Αδειοδότηση	Όχι=0 Ναι=6	0 ή 6		40%
PEEK	Προϋποθέσεις Εκπαίδευσης (μόνο στην περίπτωση αδειοδότησης, δηλ. αν δεν εφαρμόζεται αδειοδότηση τότε: 0)	PEEK1*0,4+ PEEK2*0,4+ PEEK3*0,1+ PEEK4*0,1+			40%
PEEK1	Διάρκεια ειδικών ανώτατων σπουδών	0=καμία ρύθμιση 1=ένα έτος 2=δύο έτη 3=τρία έτη 4=τέσσερα έτη 5=πέντε έτη 6=έξι έτη	0 έως 6	40%	
PEEK2	Διάρκεια υποχρεωτικής πρακτικής άσκησης	0=καμία ρύθμιση 1=έως ένα έτος 2=έως δύο έτη 3=έως τρία έτη 4=έως τέσσερα έτη 5=έως πέντε έτη 6=έως έξι έτη	0 έως 6	40%	
PEEK3	Επαγγελματικές εξετάσεις	Όχι=0 Ναι=6	0 ή 6	10%	
PEEK4	Υποχρεωτική εγγραφή σε επαγγελματικούς συλλόγους	Όχι=0 Ναι=6	0 ή 6	10%	
PEIPE	Περιορισμένος αριθμός προσώπων/ Εκτίμηση πραγματικής ανάγκης	Όχι=0 Ναι=6	0 ή 6		20%

Ειδικότερα όσον αφορά την κατηγορία PEEK (προϋποθέσεις εκπαίδευσης), σημειώνεται ότι σε αυτήν υπήχθησαν τέσσερις επιμέρους υποκατηγορίες περιορισμών, ήτοι η διάρκεια ειδικών ανώτατων σπουδών, η διάρκεια υποχρεωτικής πρακτικής άσκησης, οι επαγγελματικές εξετάσεις και η υποχρεωτική εγγραφή σε επαγγελματικούς συλλόγους. Μεταξύ των υποκατηγοριών αυτών, οι δύο πρώτες σταθμίστηκαν με τους υψηλότερους επιμέρους συντελεστές (40% έκαστη) καθώς κρίθηκε ότι εμπεριέχουν τους ισχυρότερους φραγμούς στην είσοδο δυνητικών ενδιαφερομένων στο επάγγελμα. Επισημαίνεται ότι οι προϋποθέσεις εκπαίδευσης δεν θίγονται από τις μεταρρυθμίσεις στο καθεστώς λειτουργίας των επαγγελμάτων, αν και προφανώς η σημασία τους είναι τέτοια που απαιτεί την ενσωμάτωσή τους στο δείκτη εισόδου.

Μεγαλύτερη πολυπλοκότητα συγκριτικά με την κατάρτιση του δείκτη εισόδου παρουσιάζει η κατασκευή του δείκτη συμπεριφοράς στο επάγγελμα, καθώς στο δείκτη αυτό υπάγονται περισσότερες κατηγορίες ρυθμίσεων. Η σύνθεση, η στάθμιση και η κωδικοποίηση του δείκτη συμπεριφοράς (ΡΣ) απεικονίζονται στον Πίνακα 2.

Η πρώτη κατηγορία ρυθμίσεων που ελήφθη υπόψη για τον υπολογισμό του δείκτη αφορά σε περιορισμούς σχετικά με τις τιμές/αμοιβές (ΡΣΤ). Λόγω των άμεσων και σημαντικών οικονομικών επιπτώσεων που τείνουν να έχουν οι εν λόγω περιορισμοί, ο συντελεστής στάθμισης που αποδόθηκε στη συγκεκριμένη κατηγορία ήταν σχετικά υψηλός (25%). Επιπροσθέτως, λόγω των σοβαρότερων άμεσων επιδράσεων στον ανταγωνισμό από την επιβολή ελαχίστων τιμών έναντι του καθορισμού μεγίστων τιμών ή τιμών αναφοράς (Paterson κ.ά., 2003), ο βαθμός ρύθμισης που αποδόθηκε στο μέτρο των ελαχίστων τιμών σε όλες τις υπηρεσίες ήταν ο μέγιστος στη συγκεκριμένη κατηγορία (6).

Η δεύτερη κατηγορία ρυθμίσεων αφορά σε χωρικούς περιορισμούς (ΡΣΧ), και συγκεκριμένα στην απαγόρευση της άσκησης επαγγέλματος εκτός ορισμένου γεωγραφικού διαμερίσματος, καθώς και στην επιβολή ελάχιστων αποστάσεων μεταξύ εγκαταστάσεων των ατόμων που ασκούν το επάγγελμα. Ο συνολικός συντελεστής στάθμισης που αποδόθηκε στην κατηγορία των χωρικών ρυθμίσεων ήταν της τάξεως του 15%, ενώ μεταξύ των δύο σχετικών υποκατηγοριών αποδόθηκε σημαντικά υψηλότερος επιμέρους συντελεστής στην πρώτη (80%), καθώς κρίθηκε ότι αποτελεί συγκριτικά σοβαρότερο εμπόδιο στον ανταγωνισμό.

Η τρίτη κατηγορία ρυθμίσεων αφορά περιορισμούς στη διαφήμιση (ΡΣΔΦΜ). Οι δύο επόμενες κατηγορίες ρυθμίσεων αφορούν περιορισμούς στη διαφοροποίηση (ΡΣΔΦΡ) και την εταιρική μορφή/δομή (ΡΣΜ). Οι κατηγορίες αυτές έχουν ιδιαίτερα μεγάλη σημασία για την προσέλκυση επενδύσεων, την καινοτομία και την αποτελεσματικότητα, και επομένως οι συνολικοί συντελεστές στάθμισης που αποδόθηκαν στην κάθε μία ήταν αρκετά υψηλοί (20% και 25% αντίστοιχα).

Στην κατηγορία των περιορισμών στη διαφοροποίηση περιλαμβάνονται αφ' ενός η απαγόρευση της δημιουργίας περισσότερων εγκαταστάσεων ή της επαγγελματικής δραστηριοποίησης σε περισσότερες εγκαταστάσεις και αφ' ετέρου η πρόβλεψη αποκλειστικής δυνατότητας ή απαγόρευσης διάθεσης ειδών υπηρεσιών από ορισμένη κατηγορία επαγγελματικών εγκαταστάσεων, με την πρώτη από τις δύο αυτές υποκατηγορίες περιορισμών να λαμβάνει σημαντικά υψηλότερο επιμέρους συντελεστή (80%), καθώς θεωρείται σαφώς συγκριτικά σοβαρότερο εμπόδιο στη λειτουργία της αγοράς.

ΠΙΝΑΚΑΣ 2

Δείκτης ρυθμίσεων συμπεριφοράς στο επάγγελμα/οικονομική δραστηριότητα

	Κατηγορία	Κατηγοριοποίηση	Κλίμακα	Στάθμιση 1	Στάθμιση 2
ΡΣ	Ρυθμίσεις Συμπεριφοράς (σύνολο)	ΡΣΤ*0,25+ ΡΣΧ*0,15+ ΡΣΔΦΜ*0,1+ ΡΣΔΦΡ*0,2+ ΡΣΜ*0,25+ ΡΣΑ*0,05	0 έως 6		
ΡΣΤ	Ρυθμίσεις τιμών ή αμοιβών	0=καμία ρύθμιση 1=μη δεσμευτικές τιμές αναφοράς σε κάποιες υπηρεσίες 2=μη δεσμευτικές τιμές αναφοράς σε όλες τις υπηρεσίες 3=μέγιστες τιμές σε κάποιες υπηρεσίες 4=μέγιστες τιμές σε όλες τις υπηρεσίες 5=ελάχιστες τιμές σε κάποιες υπηρεσίες 6=ελάχιστες τιμές σε όλες τις υπηρεσίες	0 έως 6		25%
ΡΣΧ	Χωρικές ρυθμίσεις	ΡΣΧ1*0,8+ ΡΣΧ2*0,2			15%
ΡΣΧ1	Απαγόρευση εκτός γεωγραφικού διαμερίσματος	Όχι=0 Ναι=6	0 ή 6	80%	
ΡΣΧ2	Επιβολή ελάχιστων αποστάσεων	Όχι=0 Ναι=6	0 ή 6	20%	
ΡΣΔΦΜ	Ρυθμίσεις στη διαφήμιση	0=καμία ρύθμιση 3=περιορισμοί στη διαφήμιση 6=απαγόρευση διαφήμισης	0 έως 6		10%
ΡΣΔΦΡ	Ρυθμίσεις στη διαφοροποίηση	ΡΣΔΦΡ1*0,8+ ΡΣΔΦΡ2*0,2			20%
ΡΣΔΦΡ1	Απαγόρευση λειτουργίας ή δραστηριοποίησης σε περισσότερες εγκαταστάσεις	Όχι=0 Ναι=6	0 ή 6	80%	
ΡΣΔΦΡ2	Αποκλειστική διάθεση ή απαγόρευση διάθεσης υπηρεσιών από ορισμένη κατηγορία εγκαταστάσεων	Όχι=0 Ναι=6	0 ή 6	20%	
ΡΣΜ	Ρυθμίσεις στην εταιρική μορφή/δομή	ΡΣΜ1*0,7+ ΡΣΜ2*0,2+ ΡΣΜ3*0,1			25%
ΡΣΜ1	Περιορισμοί στις εταιρικές μορφές	0=άσκηση με οποιαδήποτε εταιρική μορφή 3=άσκηση υπό ορισμένες εταιρικές μορφές 6=αποκλεισμός άσκησης υπό εταιρική μορφή, επιτρεπόμενης μόνο της ατομικής άσκησης	0 έως 6	70%	
ΡΣΜ2	Περιορισμοί στη συμμετοχή στο μετοχικό ή εταιρικό κεφάλαιο με κριτήριο την επαγγελματική ιδιότητα	Όχι=0 Ναι=6	0 ή 6	20%	
ΡΣΜ3	Υποχρέωση ύπαρξης ορισμένης επαγγελματικής ιδιότητας για την παροχή της υπηρεσίας	Όχι=0 Ναι=6	0 ή 6	10%	
ΡΣΑ	Άλλοι περιορισμοί	Όχι=0, Ναι=6			5%

Αντίστοιχα, στην κατηγορία των ρυθμίσεων στην εταιρική μορφή/δομή περιλαμβάνονται οι περιορισμοί στην εταιρική μορφή, οι περιορισμοί στη συμμετοχή στο μετοχικό ή εταιρικό κεφάλαιο με κριτήριο την επαγγελματική ιδιότητα, και η υποχρέωση ύπαρξης ορισμένης επαγγελματικής ιδιότητας του ιδιοκτήτη για την παροχή της υπηρεσίας, με την πρώτη από τις τρεις αυτές υποκατηγορίες να κρίνεται ως σοβαρότερη και επομένως να λαμβάνει τον υψηλότερο επιμέρους συντελεστή στάθμισης (70%).

Η τελευταία κατηγορία ρυθμίσεων με συντελεστή στάθμισης 5% αφορά σε περιορισμούς άλλων μορφών, οι οποίοι, αν και δεν καλύπτονται από τους προαναφερόμενους Νόμους, κρίνονται ως σημαντικοί από την άποψη των οικονομικών επιπτώσεών τους. Τέτοιοι περιορισμοί σχετίζονται για παράδειγμα με τα ωράρια των καταστημάτων και τον τρόπο λειτουργίας των πολυκαταστημάτων, τεχνικές και υγειονομικού ενδιαφέροντος προδιαγραφές, υποχρεωτικές εισφορές σε επαγγελματικούς συλλόγους κ.ά.

Επισημαίνεται ότι όταν για το ίδιο επάγγελμα ισχύουν σε κάποια κατηγορία ρυθμίσεων διαφορετικοί περιορισμοί ανάλογα με άλλα χαρακτηριστικά του επαγγέλματος (π.χ. διαφορετική διάρκεια άσκησης ανάλογα με τη διάρκεια των ειδικών ανώτατων σπουδών), ο δείκτης υπολογίζεται με βάση τον μέγιστο από αυτούς περιορισμό.

5. Πεδίο εφαρμογής και περιορισμοί ανά επάγγελμα/οικονομική δραστηριότητα πριν και μετά την εφαρμογή των μεταρρυθμίσεων

Ο υπολογισμός των δεικτών ρύθμισης στην παρούσα εργασία διενεργήθηκε για την πλειονότητα των επαγγεμάτων που ανήκουν στις εξής δύο κατηγορίες: α) επαγγέλματα στην έναρξη ή τη λειτουργία των οποίων υπήρχαν πολλοί και σημαντικοί περιορισμοί προ της εφαρμογής των σχετικών νόμων και β) επαγγέλματα στην έναρξη ή τη λειτουργία των οποίων υπήρχαν λιγότεροι και όχι πολύ σημαντικοί περιορισμοί. Τα επαγγέλματα η έναρξη ή η λειτουργία των οποίων απαιτούσε προ της εφαρμογής των Νόμων μόνο κάποιας μορφής διαδικασία αδειοδότησης εξαιρέθηκαν, καθώς η ένταση των ρυθμίσεων στα επαγγέλματα αυτά ήταν εξ αρχής πολύ περιορισμένη και επομένως αντίστοιχα περιορισμένες ήταν και οι επιδράσεις των Νόμων.

Η κατάταξη των επαγγεμάτων στις ως άνω κατηγορίες και η αποτύπωση των περιορισμών σε αυτά προ και μετά την εφαρμογή των Νόμων, ώστε να είναι δυνατόν μετέπειτα να υπολογισθούν οι δείκτες, έγινε στη βάση μίας ενδελεχούς εξέτασης του θεσμικού πλαισίου λειτουργίας τους. Μεγάλο μέρος της πληροφόρησης όσον αφορά το εν λόγω θεσμικό πλαίσιο και τους περιορισμούς ανά επάγγελμα προέρχεται από

την πρόσφατη μελέτη που εκπονήθηκε από το ΚΕΠΕ σχετικά με τα Αποτελέσματα Εφαρμογής του Νόμου 3919/2011 και τις Σχετικές Επιπτώσεις στην Οικονομία της Ελλάδας (Υπουργείο Οικονομικών/ΚΕΠΕ, 2012).

Ρυθμίσεις Εισόδου

Στον Πίνακα 3 αποτυπώνονται οι ρυθμίσεις εισόδου στα επιλεγμένα επαγγέλματα/οικονομικές δραστηριότητες. Για κάθε επάγγελμα/οικονομική δραστηριότητα απεικονίζεται στον Πίνακα το είδος των περιορισμών που ίσχυαν πριν από την ψήφιση των Νόμων και οι μεταβολές που επήλθαν στους περιορισμούς αυτούς με βάση τη μέχρι σήμερα πορεία εφαρμογής των σχετικών μεταρρυθμίσεων. Με τη σήμανση X δηλώνεται η διατήρηση του αντίστοιχου περιορισμού, ενώ με τη σήμανση ✓ η άρση του σχετικού περιορισμού εξαιτίας της εφαρμογής των μεταρρυθμίσεων. Σημειώνεται ότι τα επαγγέλματα-οικονομικές δραστηριότητες που περιλαμβάνονται στον Πίνακα έχουν ομαδοποιηθεί κατά αντικείμενο ή κλάδο οικονομικής δραστηριότητας στις ακόλουθες κατηγορίες: α) νομικές υπηρεσίες, β) λογιστές, νόμιμοι ελεγκτές και συναφή επιστημονικά επαγγέλματα, γ) υπηρεσίες μηχανικών-αρχιτεκτόνων, δ) επαγγέλματα και υπηρεσίες υγείας, ε) εκπαίδευση στ) υπηρεσίες μεταφορών, ζ) υπηρεσίες πολιτισμού η) εμπόριο και θ) άλλες υπηρεσίες.

Ρυθμίσεις Συμπεριφοράς

Αντίστοιχα με τον Πίνακα 3, στον Πίνακα 4 συνοψίζονται οι ρυθμίσεις συμπεριφοράς στα επιλεγμένα επαγγέλματα/οικονομικές δραστηριότητες. Απεικονίζεται το είδος των περιορισμών που ίσχυαν πριν από την ψήφιση των Νόμων και οι μεταβολές που επήλθαν στους περιορισμούς αυτούς με βάση τη μέχρι σήμερα πορεία εφαρμογής των σχετικών μεταρρυθμίσεων. Σημειώνεται ότι στην τελευταία στήλη του Πίνακα αποτυπώνονται οι ρυθμίσεις στη διαφήμιση, καθώς επίσης και κάποιες άλλες ρυθμίσεις (π.χ. ωράριο λειτουργίας καταστημάτων, τεχνικές προδιαγραφές, ρυθμίσεις υγειονομικού ενδιαφέροντος), οι οποίες δεν αίρονται από τους Νόμους, αλλά θα πρέπει να εξετασθούν ώστε η ύπαρξή τους να μην αντιβαίνει τα προβλεπόμενα σε αυτούς.

ΠΙΝΑΚΑΣ 3
Περιορισμοί εισόδου σε επαγγέλματα/οικονομικές δραστηριότητες

Επάγγελμα/ Είδος περιορισμού	Περιορισμοί εισόδου		
	Αδειοδότηση	Περιορισμένος αριθμός προσώπων	Εκτίμηση διοικητικής αρχής για την ανάγκη
Νομικές Υπηρεσίες			
Δικηγόροι	X		✓*
Δικηγορικές εταιρείες	X	X	
Συμβολαιογράφοι-Συμβολαιογραφικές Εταιρείες	X	✓**	
Δικαστικοί επιμελητές	X	X	
Λογιστές, νόμιμοι ελεγκτές και άλλα συναφή επιστημονικά επαγγέλματα			
Νόμιμοι ελεγκτές	✓		X
Λογιστές Φοροτεχνικοί	✓		
Ορκωτοί Εκτιμητές	✓	✓	✓
Εκτελωνιστές	✓	✓	✓
Αναλογιστές	✓		
Υπηρεσίες μηχανικών-αρχιτεκτόνων			
Μηχανικοί - Αρχιτέκτονες	X		
Εταιρείες μηχανικών	X		
Ενεργειακοί επιθεωρητές	✓		
Επαγγέλματα και υπηρεσίες υγείας			
Ιατροί	X		
Οδοντίατροι	X		
Ιατρεία-Πολυιατρεία	✓		
Οδοντιατρεία- Πολυοδοντιατρεία	✓		
Ιδιωτικά διαγνωστικά κέντρα	✓		
Ιδ. εργαστήρια φυσικής ιατρικής/ αποκατάστασης	✓		
Ιδιωτικές κλινικές	X		
Κέντρα αποθεραπείας και αποκατάστασης	X		
Μονάδες χρόνιας αιμοκάθαρσης εκτός νοσοκομ.	✓		✓
Φυσικοθεραπευτές	✓		
Εργαστήρια φυσικοθεραπείας	✓		
Καταστήματα οπτικών ειδών/ φακών επαφής	✓		
Οδοντοτεχνικά εργαστήρια	✓		
Εργαστήρια αισθητικής	✓		
Μονάδες αδυνατίσματος-Διαιτολογικές μονάδες	✓		
Μαίες	✓		
Κοινωνικοί λειτουργοί	✓		
Οδοντοτεχνίτης	✓		
Εργαστήρια προθετικών/ ορθοτικών κατασκευών	✓		
Κουρεία - κομμωτήρια	✓		
Καταστήματα περιποίησης ποδιών χεριών	✓		
Υπηρεσίες γραφείων τελετών	✓		

Επάγγελμα/ Είδος περιορισμού	Περιορισμοί εισόδου		
	Αδειοδότηση	Περιορισμένος αριθμός προσώπων	Εκτίμηση διοικητικής αρχής για την ανάγκη
Μεταφορές			
Οδηγοί ταξί	X		
Επιβατηγά ταξί δημόσιας χρήσης	X	X	X
Επιχείρηση ενοικίασης λιμουζίνων	X	X	
Ειδικά τουριστικά λεωφορεία δημόσιας χρήσης	X		✓
Φορτοεκφορτωτές	✓	✓	
Δημόσιες επιβατικές μεταφορές με λεωφορεία	X	X	X
Ναυτικοί πράκτορες	✓		
Εκπαίδευση			
Ιδιωτικά σχολεία	X		
Διδασκαλία σε φροντιστήριο ή ΚΞΓ	✓		
Διδασκαλία κατ' οίκον	✓		
Ίδρυση φροντιστηρίου	X		
Ίδρυση Κέντρου Ξένων Γλωσσών (ΚΞΓ)	X		
Ιδιωτικά Ινστιτούτα Επαγγελματικής Κατάρτισης	X		
Κέντρα μεταλκειακής εκπαίδευσης	X		
Εργαστήρια Ελευθέρων Σπουδών (ΕΕΣ)	X		
Κέντρα Επαγγελματικής Κατάρτισης (ΚΕΚ)	X		
Ανώτερη Ιδιωτική Σχολή Δραματικής Τέχνης	✓		
Ανώτερη Ιδιωτική Σχολή Χορού	✓		
Ερασιτεχνική σχολή χορού	✓		
Ωδεία-Μουσικές σχολές	✓		
Πολιτισμός			
Εμποροι αρχαίων ή νεότερων κινητών μνημείων	X		
Δημοπρασίες αρχαίων ή νεότερων μνημείων	X		
Ξεναγοί	✓		
Εμπόριο			
Εφημεριδοπώλες	✓		
Πρακτορεία διανομής τύπου	✓		
Καπνοπώλες	✓	✓	
Αρτοποιοί	X		
Ενεχυροδανειστές	✓		
Αργυραμοιβοί	✓		
Κλειθροποιοί	✓		
Λιανικό Εμπόριο	✓		
Παραγωγοί πωλητές λαϊκών αγορών	X		
Επαγγελματίες πωλητές λαϊκών αγορών	X		
Πλανόδιο εμπόριο-Κινητή καντίνα	X		X
Υπαίθριο πλανόδιο εμπόριο	X		X
Υπαίθριο στάσιμο εμπόριο- Κινητή καντίνα	X		X
Υπαίθριο στάσιμο εμπόριο	X		X
Άλλες υπηρεσίες			
Ιδιωτικά Γραφεία Ευρέσεως Εργασίας	✓		
Επιχειρήσεις Προσωρινής Απασχόλησης	✓		

Σημείωση: Με τη σήμανση X δηλώνεται η διατήρηση του αντίστοιχου περιορισμού, ενώ με τη σήμανση ✓ δηλώνεται η άρση του αντίστοιχου περιορισμού εξαιτίας της εφαρμογής των μεταρρυθμίσεων.

Με την ένδειξη * δηλώνεται η άρση της υποχρεωτικής παράστασης των δικηγόρων για ορισμένες κατηγορίες συναλλαγών σύμφωνα με τον Ν.4093/2012.

Με την ένδειξη ** δηλώνονται οι αλλαγές σχετικά με την αύξηση του αριθμού των συμβολαιογράφων πέραν της καθορισμένης διαδικασίας και τον εξορθολογισμό της αναλογικής αμοιβής τους.

ΠΙΝΑΚΑΣ 4

Περιορισμοί συμπεριφοράς σε επαγγέλματα/οικονομικές δραστηριότητες

Επάγγελμα/ Είδος περιορισμού	Περιορισμοί συμπεριφοράς							
	Απαγόρευση εκτός γεωγραφικού διαμερίσματος	Ελάχιστες αποστάσεις	Λειτουργία περισσότερων εγκαταστάσεων	Αποκλειστική διάθεση-απαγόρευση	Ορισμένες εταιρικές μορφές	Ύπαρξη ορισμένης επαγγελματικής ιδιότητας	Κατώτερες τιμές ή αμοιβές	Διαφήμιση και άλλοι περιορισμοί
Νομικές Υπηρεσίες								
Δικηγόροι	✓					X	✓	X
Δικηγορικές εταιρείες	✓			X	X	X	✓	X
Συμβολαιογράφοι-Συμβολαιογραφικές Εταιρείες	X			X			✓**	X
Δικαστικοί επιμελητές	X						X	X
Λογιστές, νόμιμοι ελεγκτές και συναφή επιστημονικά επαγγέλματα								
Νόμιμοι ελεγκτές				X			✓	X
Λογιστές Φοροτεχνικοί						X		X
Ορκωτοί Εκτιμητές					✓	✓	✓	X
Εκτελωνιστές	✓				✓	✓	✓	✓
Αναλογιστές						X		
Υπηρεσίες μηχανικών-αρχιτεκτόνων								
Μηχανικοί - Αρχιτέκτονες							✓	X
Εταιρείες μηχανικών						X	✓	X
Ενεργειακοί επιθεωρητές							✓	X
Επαγγέλματα και υπηρεσίες υγείας								
Ιατροί	X		✓				X	X
Οδοντίατροι	X		✓				X	X
Ιατρεία-Πολυιατρεία	✓		✓		✓	✓	X	X
Οδοντιατρεία- Πολυοδοντιατρεία	✓		✓		✓	✓	X	X
Ιδιωτικά διαγνωστικά κέντρα	✓		✓		✓		X	X
Ιδ. εργαστήρια φυσικής ιατρικής/αποκατάστασης	✓		✓		✓		X	X
Ιδιωτικές κλινικές					X	X	X	X
Κέντρα αποθεραπ./ αποκατάστασης						X	X	X
Μονάδες χρόνιας αμνοκάθαρσης εκτός νοσοκομ.		X	✓		✓	✓	X	
Φυσικοθεραπευτές	X		✓				X	X
Εργαστήρια φυσικοθεραπείας			✓	✓	✓	✓	X	X
Καταστήματα οπτ. ειδών/ φακών επ.			✓	✓	✓	✓		
Οδοντοτεχνικά εργαστήρια					✓	✓	X	
Εργαστήρια αισθητικής				✓	✓	✓		
Μονάδες αδυνατίσματος-Διαιτ. Μον.				X		X		
Μαίες	X							X
Κοινωνικοί λειτουργοί							X	
Οδοντοτεχνίτης				X				X
Εργαστήρια προθετικών/ ορθοτικών κατασκευών								
Κουρεία - κομμωτήρια								X
Καταστήματα περιποίησης ποδιών χεριών								X
Υπηρεσίες γραφείων τελετών		X						X

Επάγγελμα/ Είδος περιορισμού	Περιορισμοί συμπεριφοράς							
	Απαγόρευση εκτός γεωγραφικού διαμερίσματος	Ελάχιστες αποστάσεις	Λειτουργία περισσότερων εγκαταστάσεων	Αποκλειστική διάθεση-απαγόρευση	Ορισμένες εταιρικές μορφές	Ύπαρξη ορισμένης επαγγ. ιδιότητας	Κατώτερες τιμές ή αμοιβές	Διαφήμιση και άλλοι περιορισμοί
Μεταφορές								
Οδηγοί ταξί	X					X		
Επιβατηγά ταξί δημόσιας χρήσης	X				✓	✓	X	
Επιχείρηση ενοικίασης λιμουζίνων						X		
Ειδικά τουρ. λεωφορεία Δ.Χ.								
Φορτοεκφορτωτές	✓						✓	
Δημόσιες επιβ. μεταφορές με λεωφορ.							X	
Ναυτικοί πράκτορες	✓							
Εκπαίδευση								
Ιδιωτικά σχολεία		✓	✓			X	X	X
Διδασκαλία σε φροντιστήριο ή ΚΞΓ						X		X
Διδασκαλία κατ' οίκον						X		X
Ίδρυση φροντιστηρίου			✓			X		X
Ίδρυση Κέντρου Ξένων Γλωσσών								X
Ιδιωτικά Ινστ. Επαγγ/κής Κατάρτισης								X
Κέντρα μεταλκευακής εκπαίδευσης								
Εργαστήρια Ελευθέρων Σπουδών								X
Κέντρα Επαγγελματικής Κατάρτισης					✓			X
Ανώτερη Ιδιωτική Σχολή Δρ. Τέχνης			✓					X
Ανώτερη Ιδιωτική Σχολή Χορού			✓					X
Ερασιτεχνική σχολή χορού			✓					X
Ωδεία-Μουσικές σχολές			✓			X		X
Πολιτισμός								
Εμποροι αρχ./ νεστ. κιν. μνημείων	✓			X		X		
Δημοπρασίες αρχαίων/νεότ. μνημείων	✓			X		X		
Ξεναγοί								
Εμπόριο								
Εφημεριδοπώλες	✓		✓	✓	✓		✓	
Πρακτορεία διανομής τύπου	✓			✓				
Καπνοπώλες					✓			
Αρτοποιοί								X
Ενεχυροδανειστές	✓							
Αργυραμοιβοί	✓							
Κλειθροποιοί	✓							
Λιανικό Εμπόριο								X
Παραγωγοί πωλητές λαϊκών αγορών			X			X		
Επαγγελμ. πωλητές λαϊκών αγορών			X			X		
Πλανόδιο εμπόριο-κινητή καντίνα	X					X		
Υπαίθριο Πλανόδιο εμπόριο	X					X		
Υπαίθριο στάσιμο εμπ.- κιν. καντίνα	X	X				X		
Υπαίθριο στάσιμο εμπόριο	X	X				X		
Άλλες υπηρεσίες								
Ιδιωτ. Γραφεία Ευρέσεως Εργασίας						X		X
Επιχειρήσεις Προσωρινής Απασχόλ.					✓	✓		✓

Σημείωση: Με τη σήμανση X δηλώνεται η διατήρηση του αντίστοιχου περιορισμού, ενώ με τη σήμανση ✓ δηλώνεται η άρση του αντίστοιχου περιορισμού εξαιτίας της εφαρμογής των μεταρρυθμίσεων.

Με την ένδειξη ** δηλώνονται οι αλλαγές σχετικά με την αύξηση του αριθμού των συμβολαιογράφων πέραν της καθορισμένης διαδικασίας και τον εξορθολογισμό της αναλογικής αμοιβής τους.

6. Αποτελέσματα υπολογισμού των δεικτών ρύθμισης-ποιοτική ανάλυση

Στην παρούσα ενότητα παρατίθενται τα αποτελέσματα από τον υπολογισμό δεικτών ρύθμισης πριν και μετά την εφαρμογή των μεταρρυθμίσεων για τα επαγγέλματα/οικονομικές δραστηριότητες που έχουν συμπεριληφθεί στους Πίνακες 3 και 4.

Υπενθυμίζεται ότι η τιμή του γενικού δείκτη ρύθμισης κυμαίνεται από 0 έως 12, και μοιράζεται ισοβαρώς μεταξύ των ρυθμίσεων εισόδου και συμπεριφοράς. Ωστόσο, σημειώνεται ότι κατά την αποτίμηση του επιπέδου ρύθμισης πρέπει να λαμβάνεται υπόψη το είδος του επαγγέλματος/ οικονομικής δραστηριότητας, καθώς η πλειονότητα των επιστημονικών επαγγελμάτων προϋποθέτει την ύπαρξη τίτλων σπουδών ή τυπικών προσόντων για την είσοδο στο επάγγελμα (με αποτέλεσμα υψηλότερες τιμές στο δείκτη εισόδου). Καθώς οι προϋποθέσεις αυτές προσαναυξάνουν αυτόματα το βαθμό ρύθμισης, μία δεδομένη τιμή του γενικού δείκτη στα επαγγέλματα αυτά μπορεί ουσιαστικά να υποδηλώνει χαμηλότερο βαθμό ρύθμισης σε σχέση με την ίδια τιμή σε επαγγέλματα που δεν προϋποθέτουν υψηλό επίπεδο εκπαίδευσης.

Νομικές υπηρεσίες

Όπως φαίνεται στον Πίνακα 5, πριν από την εφαρμογή των μεταρρυθμίσεων, οι νομικές υπηρεσίες κατέγραφαν από τους υψηλότερους δείκτες ρυθμιστικών παρεμβάσεων όσον αφορά τόσο τις ρυθμίσεις εισόδου όσο και εκείνες της συμπεριφοράς. Συγκεκριμένα, στην περίπτωση των δικηγόρων και των δικηγορικών εταιρειών, ο γενικός δείκτης ρύθμισης διαμορφωνόταν στο 8,31 και 9,38, αντίστοιχα, ενώ στην περίπτωση των συμβολαιογράφων ο δείκτης ανερχόταν στο 10,54. Παρατηρούμε ότι η υψηλή τιμή του γενικού δείκτη των δικηγόρων και των δικηγορικών εταιρειών οφείλεται κατά κύριο λόγο στις προϋποθέσεις εισόδου και λιγότερο στη συμπεριφορά του επαγγέλματος, σε αντίθεση με τους συμβολαιογράφους όπου μοιράζεται ισοβαρώς.

Μετά τη θέσπιση του Νόμου 3919/2011, ο γενικός δείκτης ρύθμισης μειώθηκε για το επάγγελμα των δικηγόρων και των δικηγορικών εταιρειών κατά περίπου 2 μονάδες. Η μείωση αυτή σχετίζεται κυρίως με την άρση των ελαχίστων αμοιβών και των περιορισμών της αποκλειστικής άσκησης των καθηκόντων των δικηγόρων εντός της πρωτοδικειακής περιφέρειας, καθώς και την μερική άρση της εκτίμησης της διοικητικής αρχής για την ανάγκη, η οποία συνδέεται με την υποχρεωτική παράσταση των δικηγόρων για ορισμένες κατηγορίες συναλλαγών. Σημειώνεται ότι μετά την

ολοκλήρωση των προγραμματισμένων νομοθετικών ρυθμίσεων αναμένεται περαιτέρω μείωση του γενικού δείκτη.

ΠΙΝΑΚΑΣ 5

Δείκτες ρύθμισης για επιστημονικά επαγγέλματα

Επάγγελμα/Δραστηριότητα	Ρυθμίσεις εισόδου		Ρυθμίσεις Συμπεριφοράς		Γενικός Δείκτης		
	Πριν	Μετά	Πριν	Μετά	Πριν	Μετά	Διαφορά
Νομικές υπηρεσίες							
Δικηγόροι	5,04	5,04*	3,27	1,25*	8,31	6,29*	2,02
Δικηγορικές εταιρείες	5,04	5,04*	4,34	2,31*	9,38	7,36*	2,02
Συμβολαιογράφου/ Συμβολαιογραφικές εταιρείες	5,52	5,52	5,02	4,72	10,54	10,24	0,30
Δικαστικοί Επιμελητές	4,40	4,40	1,72	1,72	6,12	6,12	0,00
Λογιστές, νόμιμοι ελεγκτές και άλλα συναφή επιστημονικά επαγγέλματα							
Νόμιμοι ελεγκτές	4,48	2,08	2,64	0,54	7,12	2,62	4,50
Λογιστές φοροτεχνικοί	4,48	2,08	0,69	0,69	5,17	2,77	2,40
Ορκωτοί εκτιμητές	5,44	1,84	2,75	0,00	8,19	1,84	6,35
Εκτελωνιστές	4,16	0,56	2,90	0,00	7,06	0,56	6,50
Αναλογιστές	4,08	1,68	0,45	0,45	4,53	2,13	2,40
Υπηρεσίες μηχανικών-αρχιτεκτόνων							
Μηχανικοί- Αρχιτέκτονες	3,68	3,68	2,76	1,26	6,44	4,94	1,50
Εταιρείες μηχανικών	3,68	3,68	2,91	1,41	6,59	5,09	1,50
Ενεργειακοί επιθεωρητές	4,00	1,41	2,91	1,28	6,91	2,69	4,22

*νομοθετική ρύθμιση σε εξέλιξη

Πηγή: Υπολογισμοί των συγγραφέων

Ο γενικός δείκτης ρύθμισης των συμβολαιογράφων δεν μειώθηκε σημαντικά μετά την θέσπιση του Νόμου, λόγω της εφαρμογής του κυρίως ως προς τον επαναπροσδιορισμό των ελαχίστων αμοιβών τους. Γενικότερα, η διατήρηση υψηλής έντασης περιορισμών στην περίπτωση των συμβολαιογράφων, συνδέεται με την ιδιαίτερη φύση του επαγγέλματος, όπου για λόγους δημοσίου συμφέροντος διατηρούνται αρκετοί περιορισμοί, τόσο ως προς την είσοδο, όσο και ως προς τη συμπεριφορά στην άσκηση του επαγγέλματος.

Στην περίπτωση των δικαστικών επιμελητών, ο γενικός δείκτης ρύθμισης δεν παρουσιάζει μεταβολή λόγω της εξαίρεσης του επαγγέλματος από την εφαρμογή του Νόμου 3919/2011, σύμφωνα με το Π.Δ. 68/2011.

Λογιστές, νόμιμοι ελεγκτές και άλλα συναφή επιστημονικά επαγγέλματα

Όπως προκύπτει από τον Πίνακα 5, οι λογιστές-φοροτεχνικοί και οι αναλογιστές κατέγραφαν πριν τη θέσπιση των μεταρρυθμίσεων γενικούς δείκτες

ρύθμισης που θα μπορούσαν να χαρακτηρισθούν ως μετρίου μεγέθους λαμβανομένης υπόψη της επιστημονικής τους φύσης (5,17 και 4,53 αντίστοιχα). Στον αντίποδα, οι νόμιμοι ελεγκτές, οι ορκωτοί εκτιμητές και οι εκτελωνιστές είχαν σχετικά περισσότερες και αυστηρότερες ρυθμίσεις, τόσο στην είσοδο όσο και στη λειτουργία του επαγγέλματός τους, με αποτέλεσμα να σημειώνουν αρκετά υψηλούς δείκτες (7,12, 8,19 και 7,06 αντίστοιχα).

Μετά την εφαρμογή των μεταρρυθμίσεων, παρατηρήθηκαν σημαντικές μειώσεις του γενικού δείκτη σε όλα τα προαναφερθέντα επαγγέλματα, οι οποίες κυμάνθηκαν από τις 2,4 μονάδες (λογιστές φοροτεχνικοί και αναλογιστές) έως τις 6,5 μονάδες (εκτελωνιστές). Ειδικότερα, καταγράφεται μείωση στις ρυθμίσεις εισόδου για όλα τα επαγγέλματα, αποκλειστικά ως αποτέλεσμα της μετατροπής της αδειοδότησης σε αναγγελία έναρξης (οι ρυθμίσεις σχετικά με τα ελάχιστα απαιτούμενα προσόντα - πτυχία ή/και προϋπηρεσία - τις αναγκαίες επαγγελματικές εξετάσεις και την εγγραφή σε επαγγελματικούς συλλόγους συνεχίζουν να υφίστανται). Επιπλέον, ο δείκτης ρύθμισης συμπεριφοράς μειώθηκε αισθητά για κάποια από τα επαγγέλματα, κυρίως λόγω αλλαγών που σχετίζονταν με τις αμοιβές και την εταιρική μορφή. Συνεχίζουν πάντως να υφίστανται ιδιαίτεροι περιορισμοί συμπεριφοράς ανά επάγγελμα, με εξαίρεση τους εκτελωνιστές και τους ορκωτούς εκτιμητές για τους οποίους καταργήθηκαν όλοι οι περιορισμοί.

Υπηρεσίες μηχανικών και αρχιτεκτόνων

Πριν από την εφαρμογή των μεταρρυθμίσεων, οι δραστηριότητες των μηχανικών, των εταιρειών μηχανικών και των ενεργειακών επιθεωρητών κατέγραφαν αρκετά υψηλούς δείκτες ρυθμιστικών παρεμβάσεων όσον αφορά τις ρυθμίσεις εισόδου και μέτριους δείκτες όσον αφορά τη συμπεριφορά. Όπως παρουσιάζεται στον Πίνακα 5, στην περίπτωση των μηχανικών και των εταιρειών μηχανικών, οι σχετικοί γενικοί δείκτες ρύθμισης διαμορφώνονταν στο 6,44 και το 6,59, αντίστοιχα, ενώ στην περίπτωση των ενεργειακών επιθεωρητών ο γενικός δείκτης ανερχόταν στο 6,91.

Με τη θέσπιση των μεταρρυθμίσεων, στην περίπτωση των μηχανικών και των εταιρειών μηχανικών, καταργήθηκαν μόνο οι ελάχιστες αμοιβές, με τους υπόλοιπους περιορισμούς, όπως για παράδειγμα την αδειοδότηση και τις επαγγελματικές εξετάσεις, να διατηρούνται. Συνεπώς, η μείωση του γενικού δείκτη μετά την εφαρμογή του Νόμου περιορίστηκε σε αυτές τις περιπτώσεις στις 1,5 μονάδες.

Σύμφωνα με τη παράγραφο I, εδάφιο 1, του Νόμου 4093/2012, η αμοιβή για τη διενέργεια ενεργειακής επιθεώρησης κτιρίων, λεβήτων και εγκαταστάσεων θέρμανσης και εγκαταστάσεων κλιματισμού καθορίζεται εφεξής ελεύθερα με έγγραφη συμφωνία των συμβαλλόμενων μερών. Έτσι, οι προβλεπόμενες στο Π.Δ. 100/2010 (ΦΕΚ 177 Α') ως ελάχιστες νόμιμες αμοιβές καταργούνται. Με πράξη

νομοθετικού περιεχομένου που ρυθμίζει θέματα του Νόμου 4046/2012 και του Νόμου 4093/2012, και συγκεκριμένα στο άρθρο 8 η διαδικασία αδειοδότησης αντικαθίσταται από αναγγελία έναρξης άσκησης της δραστηριότητας του ενεργειακού επιθεωρητή, ενώ παύει πλέον να απαιτείται η ύπαρξη επαγγελματικής εμπειρίας. Μετά την εφαρμογή των ρυθμίσεων αυτών ο αντίστοιχος δείκτης αναμένεται να διαμορφωθεί στις 2,69 μονάδες, καταγράφοντας μείωση 4,22 μονάδων.

Επαγγέλματα και υπηρεσίες υγείας

Τα επαγγέλματα/υπηρεσίες υγείας χαρακτηρίζονταν πριν τη θέσπιση των μεταρρυθμίσεων από υψηλούς γενικούς δείκτες ρυθμίσεων, κυρίως στην παροχή υπηρεσιών σχετικών με την ανθρώπινη υγεία και όχι τόσο στα επαγγέλματα υγείας. Ο γενικός δείκτης ρυθμίσεων για τις μονάδες χρόνιας αιμοκάθαρσης, τα ιδιωτικά ιατρεία και οδοντιατρεία, τα εργαστήρια φυσικοθεραπείας, τις ιδιωτικές κλινικές και τα κέντρα αποθεραπείας και αποκατάστασης κυμαινόταν κατά φθίνουσα κλίμακα από 10,77 έως 8,44, αντίστοιχα (Πίνακας 6). Από τα επαγγέλματα υγείας, μόνο οι ιατροί, οι οδοντίατροι και οι φυσικοθεραπευτές κατέγραφαν δείκτες ύψους 8,42 έως 7,22, ενώ για τα υπόλοιπα επαγγέλματα υγείας οι δείκτες κυμαίνονταν από 5,77 έως 2,72.

Μετά την εφαρμογή του Νόμου 3919/2011, η μετατροπή της αδειοδότησης σε αναγγελία για την πλειονότητα των επαγγελμάτων/υπηρεσιών υγείας μείωσε σημαντικά τον δείκτη ρυθμίσεων εισόδου, παρόλο που ο Νόμος δεν επηρέασε καθόλου τις προϋποθέσεις εκπαίδευσης και προϋπηρεσίας. Παρατηρούμε ότι ο δείκτης αυτός δεν διαφοροποιήθηκε στις ιδιωτικές κλινικές και τα κέντρα αποθεραπείας και αποκατάστασης, όπου η αδειοδότηση σχετίζεται με την άδεια λειτουργίας και ίδρυσης των εγκαταστάσεων.

Οι περιορισμοί στην συμπεριφορά εντοπίζονται κυρίως στην παροχή των υπηρεσιών (π.χ. ιδιωτικά ιατρεία, κέντρα αποθεραπείας και αποκατάστασης, εργαστήρια φυσικοθεραπείας, εργαστήρια προθετικών κατασκευών κ.ά.) και όχι στο επάγγελμα (π.χ. ιατρός, φυσικοθεραπευτής, οπτικός, ψυχολόγος κ.ά.). Από τον Πίνακα 6 παρατηρείται ότι για ένα μεγάλο αριθμό επαγγελματιών υγείας, ο δείκτης ρυθμίσεων συμπεριφοράς λάμβανε και εξακολουθεί να λαμβάνει μηδενικές τιμές. Η εφαρμογή του Νόμου 3919/2011 μείωσε τον δείκτη ρυθμίσεων συμπεριφοράς για τα επαγγέλματα των ιατρών, των οδοντιάτρων και των φυσικοθεραπευτών και τις παρεχόμενες υπηρεσίες από τα ιδιωτικά ιατρεία και οδοντιατρεία, τις μονάδες χρόνιας αιμοκάθαρσης, τα εργαστήρια φυσικοθεραπείας και αισθητικής, τα καταστήματα οπτικών ειδών και τα οδοντοτεχνικά εργαστήρια.

ΠΙΝΑΚΑΣ 6

Δείκτες ρύθμισης για τα επαγγέλματα και τις υπηρεσίες υγείας
(ιατρικά, παραϊατρικά & υγειονομικού ενδιαφέροντος επαγγέλματα και υπηρεσίες)

Επάγγελμα/Δραστηριότητα	Ρυθμίσεις Εισόδου		Ρυθμίσεις Συμπεριφοράς		Γενικός Δείκτης		
	Πριν	Μετά	Πριν	Μετά	Πριν	Μετά	Διαφορά
Επαγγέλματα/υπηρεσίες υγείας							
Ιατρός	4,64	2,24	3,78	2,82	8,42	5,06	3,36
Οδοντίατρος	4,16	1,76	3,78	2,82	7,94	4,58	3,36
Ιδιωτικά ιατρεία-πολυιατρεία - εργαστήρια διαγνωστικά - φυσικής ιατρικής	4,64	2,24	4,76	2,10	9,40	4,34	5,06
Ιδιωτικά οδοντιατρεία- πολυιατρεία	4,16	1,76	4,76	2,10	8,92	3,86	5,06
Ιδιωτικές κλινικές	4,64	4,64	3,08	3,08	7,72	7,72	0,00
Κέντρα αποθεραπείας και αποκατάστασης	4,64	4,64	3,02	3,02	7,66	7,66	0,00
Μονάδες χρόνιας αιμοκάθαρσης	5,84	3,04	4,94	2,28	10,77	5,32	5,45
Φυσικοθεραπευτές	3,44	1,04	3,78	2,52	7,22	3,56	3,66
Εργαστήρια φυσικοθεραπείας	3,44	1,04	5,00	2,10	8,44	3,14	5,30
Οπτικός	3,76	1,36	0,00	0,00	3,76	1,36	2,40
Καταστήματα οπτικών ειδών	3,76	1,36	1,65	0,00	5,41	1,36	4,05
Νοσηλεύτης	3,28	0,88	0,30	0,30	3,58	1,18	2,40
Βοηθός νοσηλεύτη	2,88	0,48	0,00	0,00	2,88	0,48	2,40
Επισκέπτες υγείας	3,04	0,64	0,00	0,00	3,04	0,64	2,40
Μαίες	3,60	1,20	1,32	1,32	4,92	2,52	2,40
Φυσικοί νοσοκ. - ακτινοφυσικοί ιατρικής	3,76	1,36	0,00	0,00	3,76	1,36	2,40
Ψυχολόγοι	3,04	0,64	0,00	0,00	3,04	0,64	2,40
Κοινωνικοί λειτουργοί	3,84	1,44	1,50	1,50	5,34	2,94	2,40
Οδοντοτεχνίτης	3,28	0,88	0,54	0,54	3,82	1,42	2,40
Οδοντοτεχνικά εργαστήρια	3,28	0,88	2,49	2,04	5,77	2,92	2,85
Βοηθοί οδοντοτεχνίτη	3,44	1,04	0,00	0,00	3,44	1,04	2,40
Τεχνίτης προθετικών κατασκευών	2,96	0,56	0,00	0,00	2,96	0,56	2,40
Εργαστήρια προθετικών κατασκευών	2,96	0,56	0,45	0,30	3,41	0,86	2,55
Λογοθεραπευτές	3,04	0,64	0,00	0,00	3,04	0,64	2,40
Εργοθεραπευτής	3,04	0,64	0,00	0,00	3,04	0,64	2,40
Διαιτολόγοι - Διατροφολόγοι	3,04	0,64	0,00	0,00	3,04	0,64	2,40
Τεχνολόγοι τροφίμων και διατροφής	3,04	0,64	0,00	0,00	3,04	0,64	2,40
Τεχνολόγοι ιατρικών εργαστηρίων	3,04	0,64	0,00	0,00	3,04	0,64	2,40
Τεχνολόγοι ραδιολογίας ακτινολογίας	3,04	0,64	0,00	0,00	3,04	0,64	2,40
Βοηθός οδοντιατρείου	3,12	0,72	0,00	0,00	3,12	0,72	2,40
Διασώστες πληρώματα ασθενοφόρων	2,72	0,32	0,00	0,00	2,72	0,32	2,40
Επόπτες δημόσιας υγείας	3,04	0,64	0,00	0,00	3,04	0,64	2,40
Αισθητικός	3,28	0,88	0,00	0,00	3,28	0,88	2,40
Εργαστήρια αισθητικής	3,28	0,88	1,22	0,30	4,50	1,18	3,32
Μονάδες αδυνατίσματος και διαιτολογικές	3,28	0,88	0,69	0,69	3,97	1,57	2,40
Επαγγέλματα/υπηρεσίες υγειονομικού ενδιαφέροντος							
Κουρέας, κομμωτής, βοηθοί	3,44	1,04	0,00	0,00	3,44	1,04	2,40
Κουρεία, κομμωτήρια	3,44	1,04	0,45	0,30	3,89	1,34	2,55
Τεχνίτες περιποίησης χεριών και ποδιών	3,28	0,88	0,00	0,00	3,28	0,88	2,40
Καταστήμ. περιποίησης χεριών και ποδιών	3,28	0,88	0,45	0,30	3,73	1,18	2,55
Υπηρεσίες γραφείων τελτών	2,40	0,00	0,48	0,48	2,88	0,48	2,40

Πηγή: Υπολογισμοί των συγγραφέων

Συνολικά, οι μειώσεις του γενικού δείκτη ως αποτέλεσμα της εφαρμογής του Νόμου κυμάνθηκαν στον κλάδο της υγείας από 0 έως 5,45 μονάδες, με τις μεγαλύτερες μειώσεις να παρατηρούνται στην παροχή υπηρεσιών σχετικών με την ανθρώπινη υγεία και όχι στα επαγγέλματα υγείας. Οι μεταβολές αυτές οφείλονται στη μετατροπή της διαδικασίας αδειοδότησης σε αναγγελία έναρξης για τα συγκεκριμένα επαγγέλματα/οικονομικές δραστηριότητες, καθώς και στην άρση περιορισμών σχετικά με την απαγόρευση λειτουργίας περισσότερων μονάδων παροχής υπηρεσιών υγείας εκτός του οικείου επιστημονικού συλλόγου, την εταιρική μορφή και την υποχρεωτική ιατρική ειδικότητα του ιδιοκτήτη των μονάδων παροχής υπηρεσιών υγείας.

Υπηρεσίες μεταφορών, εμπορίου, πολιτισμού και άλλες υπηρεσίες

Ο Πίνακας 7 που περιλαμβάνει τους δείκτες ρύθμισης για τα επαγγέλματα του κλάδου των μεταφορών, του εμπορίου του πολιτισμού και άλλων υπηρεσιών, δείχνει ότι τα περισσότερα υπό εξέταση επαγγέλματα είχαν σοβαρότερες ρυθμίσεις εισόδου παρά ρυθμίσεις συμπεριφοράς (εξαιρέση αποτελεί το επάγγελμα του εφημεριδοπώλη). Σημειώτέον ότι η συντριπτική πλειονότητα αυτών των επαγγελματικών δραστηριοτήτων δεν απαιτεί ειδικές ανώτατες σπουδές, συνεπώς πρόκειται για μη-επιστημονικά επαγγέλματα με ελάχιστες προϋποθέσεις εκπαίδευσης. Επομένως, το μέγιστο δυνατό ύψος του γενικού δείκτη ρύθμισης (αφαιρώντας τις προϋποθέσεις εκπαίδευσης) διαμορφώνεται για τα επαγγέλματα αυτά στο 9,6. Επιπρόσθετα, τα επαγγέλματα του υπαίθριου εμπορίου καθώς και των παραγωγών και επαγγελματιών πωλητών λαϊκών αγορών για κοινωνικούς λόγους φαίνεται να εξαιρούνται από τις μεταρρυθμίσεις.

Ξεκινώντας με τα επαγγέλματα του μεταφορικού κλάδου, οι υψηλότεροι γενικοί δείκτες ρυθμιστικής παρέμβασης πριν την εφαρμογή των μεταρρυθμίσεων παρατηρήθηκαν στα ταξί (6,80) και στους φορτοεκφορτωτές (6,06). Αξιοσημείωτος ήταν επίσης και ο αντίστοιχος γενικός δείκτης ρύθμισης των δημόσιων επιβατικών μεταφορών με λεωφορεία (5,34 προ της εφαρμογής των μεταρρυθμίσεων), το ύψος του οποίου οφειλόταν κυρίως σε σημαντικές ρυθμίσεις εισόδου (δείκτης 3,84), όπως π.χ. η αδειοδότηση και η εκτίμηση της διοικητικής αρχής για την ανάγκη των συγκεκριμένων επιβατικών μεταφορών. Μετά την εφαρμογή του Νόμου 4070/2012, ο γενικός δείκτης των ταξί υποχώρησε στο 5,82, παραμένοντας ωστόσο σε αρκετά υψηλά επίπεδα.

Ο κλάδος του εμπορίου περιλαμβάνει επαγγέλματα τα οποία απελευθερώθηκαν πλήρως με το Νόμο 3919/2011 (π.χ. αργυραμοιβοί, ενεχυροδανειστές και κλειθροποιοί, των οποίων ο δείκτης ρύθμισης από 3,12 έγινε μηδέν), αλλά και

επαγγέλματα τα οποία εμφάνιζαν σημαντικές ρυθμιστικές παρεμβάσεις και για τα οποία ολοκληρώθηκε η διαδικασία άρσης των διαφόρων περιορισμών με τον Ν. 4093/2012, όπως ο εφημεριδοπώλης (ο σχετικός δείκτης ρύθμισης ισούταν με 6,35 και μηδενίστηκε). Αξίζει επίσης να αναφέρουμε επαγγέλματα του κλάδου που έχουν εξαιρεθεί από την εφαρμογή των μεταρρυθμίσεων για κοινωνικούς λόγους και παρουσιάζουν σχετικά υψηλούς δείκτες, λαμβανομένης υπόψη της απουσίας προϋποθέσεων ειδικής εκπαίδευσης, με πιο χαρακτηριστική την περίπτωση του υπαίθριου στάσιμου εμπορίου (γενικός δείκτης 4,65).

ΠΙΝΑΚΑΣ 7

Δείκτες ρύθμισης για τις υπηρεσίες μεταφορών, εμπορίου και πολιτισμού-τουρισμού

Επάγγελμα/Δραστηριότητα	Ρυθμίσεις εισόδου		Ρυθμίσεις Συμπεριφοράς		Γενικός Δείκτης		
	Πριν	Μετά	Πριν	Μετά	Πριν	Μετά	Διαφορά
Μεταφορές							
Οδηγοί ταξί	2,64	2,64	0,87	0,87	3,51	3,51	0,00
Επιβατηγά ταξί δημόσιας χρήσης	3,60	3,60	3,20	2,22	6,80	5,82	0,98
Επιχείρηση ενοικίασης λμουζίνων	3,60	3,60*	0,15	0,15*	3,75	3,75*	0,00*
Ειδικά τουριστικά λεωφορεία ΔΧ	3,60	2,40	0,00	0,00	3,60	2,40	1,20
Φορτοεκφορτωτές	3,84	0,00	2,22	0,00	6,06	0,00	6,06
Δημόσιες επιβατικές μεταφορές με λεωφορεία	3,84	3,84*	1,50	1,50*	5,34	5,34*	0,00*
Ναυτικοί πράκτορες	2,72	0,32	0,72	0,00	3,44	0,32	3,12
Εμπόριο							
Αργυραμοιβοί	2,40	0,00	0,72	0,00	3,12	0,00	3,12
Αρτοποιοί	2,88	2,88*	0,30	0,30*	3,18	3,18*	0,00*
Ενεχυροδανειστές	2,40	0,00	0,72	0,00	3,12	0,00	3,12
Εφημεριδοπώλες	2,40	0,00	3,95	0,00	6,35	0,00	6,35
Πρακτορεία διανομής τύπου	2,40	0,00	0,96	0,00	3,36	0,00	3,36
Καπνοπώλες	3,60	0,00	1,05	0,00	4,65	0,00	4,65
Κλειθροποιοί	2,40	0,00	0,72	0,00	3,12	0,00	3,12
Λιανικό εμπόριο	2,40	0,00	0,30	0,30	2,70	0,30	2,40
Παραγωγοί πωλητές λαϊκών αγορών	2,40	2,40	1,11	1,11	3,51	3,51	0,00
Επαγγελματίες πωλητές λαϊκών αγορών	2,40	2,40	1,11	1,11	3,51	3,51	0,00
Υπαίθριο πλανόδιο εμπόριο	3,60	3,60	0,87	0,87	4,47	4,47	0,00
Υπαίθριο στάσιμο εμπόριο	3,60	3,60	1,05	1,05	4,65	4,65	0,00
Πολιτισμός							
Δημοπρασίες αρχαίων ή νεότερων μνημείων	2,72	2,40	1,11	0,39	3,83	2,79	1,04
Επιχείρηση εμπορών αρχαίων ή νεότερων κινητών μνημείων	2,72	2,40	0,87	0,15	3,59	2,55	1,04
Ξεναγοί	2,80	0,40	0,00	0,00	2,80	0,40	2,40
Άλλες υπηρεσίες							
Ιδιωτικά γραφεία ευρέσεως εργασίας	3,36	0,64	0,45	0,30	3,81	0,94	2,87
Επιχειρήσεις προσωρινής απασχόλησης	3,04	0,00	0,98	0,00	4,02	0,00	4,02

*νομοθετική ρύθμιση σε εξέλιξη

Πηγή: Υπολογισμοί των συγγραφέων

Όσον αφορά στα επαγγέλματα του πολιτισμού, οι διαδικασίες για την εφαρμογή των σχετικών μεταρρυθμίσεων έχουν ολοκληρωθεί και ο Πίνακας δείχνει τη μερική ή

(σχεδόν) ολική άρση των περιορισμών που υπήρχαν στο παρελθόν. Συγκεκριμένα, ύστερα από γνωμοδότηση της Επιτροπής Ανταγωνισμού και για λόγους δημοσίου συμφέροντος, διατηρήθηκαν ορισμένοι περιορισμοί στις δημοπρασίες των αρχαίων και νεότερων μνημείων καθώς και στις επιχειρήσεις εμπορών αρχαίων ή νεότερων κινητών μνημείων (δείκτες ρύθμισης από 3,83 σε 2,79 και από 3,59 σε 2,55 αντίστοιχα). Για το επάγγελμα του ξεναγού και του ναυτικού πράκτορα υπήρξε καθολική άρση των σημαντικότερων περιορισμών και διατήρηση μόνο ορισμένων βασικών προϋποθέσεων εκπαίδευσης ή πρακτικής άσκησης (δείκτης ρύθμισης ξεναγών από 2,8 σε 0,4 και ναυτικών πρακτόρων από 3,44 σε 0,32).

Ο δείκτης ρύθμισης για τα ιδιωτικά γραφεία ευρέσεως εργασίας (ΙΓΕΕ) και τις επιχειρήσεις προσωρινής απασχόλησης (ΕΠΑ), ακόμα και πριν από την ψήφιση του Νόμου 3919/2011 και την έκδοση συμπληρωματικών υπουργικών αποφάσεων, θα μπορούσε να χαρακτηριστεί μέτριας έντασης, όπως φαίνεται στον Πίνακα 7. Η μετατροπή της αδειοδότησης σε αναγγελία μείωσε αισθητά το δείκτη εισόδου για αμφότερα τα επαγγέλματα, ενώ η κατάργηση του περιορισμού συγκεκριμένης εταιρικής μορφής για τις ΕΠΑ, σε συνδυασμό με την κατάργηση από τον Νόμο 4093/2012 συγκεκριμένων κτηριακών προϋποθέσεων καθώς και την απαίτηση πρόσληψης εργαζομένων με συγκεκριμένα προσόντα, μηδένισε το δείκτη για τις ΕΠΑ.

Εκπαίδευση

Όπως προκύπτει από τον Πίνακα 8, στα επαγγέλματα που σχετίζονται με την εκπαίδευση, ο γενικός δείκτης ρυθμιστικής παρέμβασης προ της εφαρμογής των μεταρρυθμίσεων ήταν ως επί το πλείστον μετρίου μεγέθους, με τη μέγιστη τιμή του να ανέρχεται στο 5,38 (ιδιωτικά σχολεία). Φαίνεται ότι την κύρια συνιστώσα του δείκτη αποτελούσαν οι ρυθμίσεις που σχετίζονται με την είσοδο, αφού αυτές ήταν συστηματικά υψηλότερες από τις αντίστοιχες που αφορούν τη συμπεριφορά. Ο Νόμος 3919/2011 φαίνεται να είχε χαμηλή επίδραση στο δείκτη, καθώς η Επιτροπή Ανταγωνισμού έκρινε ότι για τα περισσότερα επαγγέλματα που σχετίζονται με την εκπαίδευση συντρέχουν επιτακτικοί λόγοι δημόσιου συμφέροντος και τάσσεται υπέρ της διατήρησης του υφιστάμενου καθεστώτος αδειοδότησης, λόγω και της ιδιαιτερότητας των επαγγελμάτων αυτών. Παρόλα αυτά συνιστά να λάβουν χώρα ορισμένες μεταρρυθμίσεις, κυρίως στη λειτουργία, στη διαδικασία της ανανέωσης της άδειας, στη διαδικασία προσλήψεων κτλ. Ο Νόμος 4093/2012 ομαδοποιεί τα επαγγέλματα εκπαίδευσης και καθιστά αυστηρότερες τις κτιριακές προϋποθέσεις ενώ αλλάζει το καθεστώς αδειοδότησης σε αναγγελία μόνο για την κατ' οίκον διδασκαλία και τη διδασκαλία σε φροντιστήρια. Επιπλέον επιτρέπει την ίδρυση ΚΕΚ και από φυσικά πρόσωπα ενώ καταργεί τους περιορισμούς στη διαφήμιση για τα ΙΕΚ. Από

την άλλη δεν κάνει λόγο για τα τυπικά προσόντα του ιδιοκτήτη ή του διευθυντή σπουδών. Σε επικοινωνία με τον Εθνικό Οργανισμό Πιστοποίησης Προσόντων και Επαγγελματικού Προσανατολισμού (ΕΟΠΠΕΠ) και το Υπουργείο Παιδείας διευκρινίστηκε ότι τα προσόντα του ιδιοκτήτη και του διευθυντή σπουδών θεωρούνται αμετάβλητα, εκτός αν υπάρξει υπουργική απόφαση ή εγκύκλιος που να ορίζει το αντίθετο.

ΠΙΝΑΚΑΣ 8

Δείκτες ρύθμισης για την εκπαίδευση

Επάγγελμα/Δραστηριότητα	Ρυθμίσεις εισόδου		Ρυθμίσεις Συμπεριφοράς		Γενικός Δείκτης		
	Πριν	Μετά	Πριν	Μετά	Πριν	Μετά	Διαφορά
Εκπαίδευση							
Ιδιωτικά σχολεία	3,04	3,40	2,34	1,20	5,38	4,24	1,14
Άδεια διδασκαλίας σε φροντ. ΚΞΓ	3,04	0,64	0,45	0,45	3,49	1,09	2,40
Άδεια διδασκαλίας κατ'οίκον	3,04	0,64	0,45	0,45	3,49	1,09	2,40
Άδεια ίδρυσης φροντιστηρίου	3,04	3,04	1,41	0,45	4,45	3,49	0,96
Άδεια ίδρυσης ΚΞΓ*	3,04	3,04	1,26	0,30	4,30	3,34	0,96
Ιδιωτικά ινστιτούτα επαγγελματικής κατάρτισης	2,40	2,40	0,60	0,30	3,00	2,70	0,30
Κέντρα μεταλυκειακής εκπαίδευσης*	3,04	3,04	0,30	0,30	3,34	3,34	0,00
Εργαστήρια ελευθέρων σπουδών*	3,04	3,04	0,30	0,30	3,34	3,34	0,00
Κέντρα επαγγελματικής κατάρτισης*	3,52	3,52	1,35	0,30	4,87	3,82	1,05
Ανώτερη ιδιωτική σχολή δραματικής τέχνης	2,40	0,00	1,26	0,30	3,66	0,30	3,36
Ανώτερη ιδιωτική σχολή χορού	2,40	0,00	1,26	0,30	3,66	0,30	3,36
Ερασιτεχνική σχολή χορού	2,40	0,00	1,26	0,30	3,66	0,30	3,36
Ωδεία-μουσικές σχολές	2,40	0,00	0,30	0,30	2,70	0,30	2,40
Ανώτερη ιδιωτική σχολή δραματικής τέχνης (αφορά διευθυντή σπουδών)	1,60	1,60	1,11	0,15	2,71	1,75	0,96
Ανώτερη ιδιωτική σχολή χορού (αφορά διευθυντή σπουδών)	1,60	1,60	1,11	0,15	2,71	1,75	0,96
Ερασιτεχνική σχολή χορού (αφορά διευθυντή σπουδών)	1,60	1,60	1,83	0,15	3,43	1,75	1,68
Ωδεία-μουσικές σχολές (αφορά διευθυντή σπουδών)	1,60	1,60	1,83	0,15	3,43	1,75	1,68

*εκπαιδευτικά προσόντα και προϋποθέσεις προϋπηρεσίας αφορούν στο Διευθυντή Σπουδών

Πηγή: Υπολογισμοί των συγγραφέων

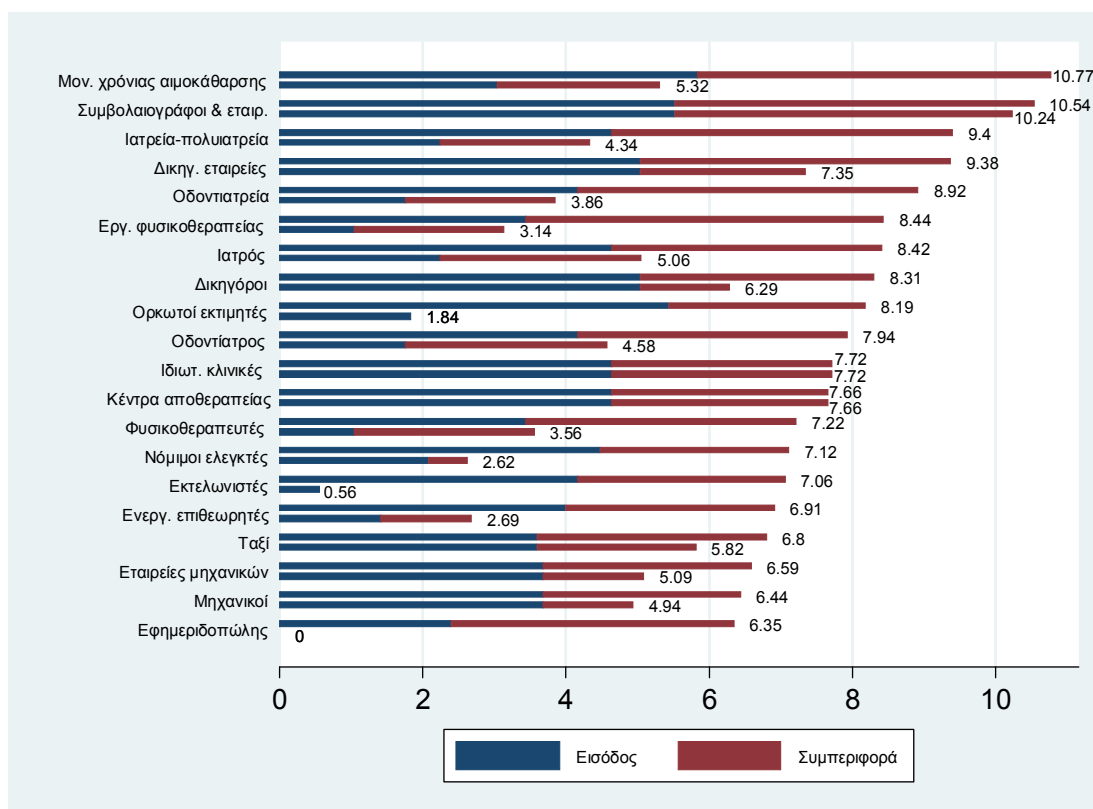
Στα επαγγέλματα πολιτισμικής εκπαίδευσης ο γενικός δείκτης προ της ψήφισης των Νόμων ήταν μετρίου μεγέθους, αφού διαμορφωνόταν στο 3,66 ή στο 2,70 για τον ιδιοκτήτη και στο 3,43 ή 2,71 για το διευθυντή σπουδών, ο οποίος είχε διαφορετικούς περιορισμούς, κυρίως γεωγραφικούς, εκπαιδευτικά προσόντα και προϋποθέσεις προϋπηρεσίας. Είναι άξιο λόγου ότι πριν την ψήφιση των Νόμων οι περιορισμοί στη συμπεριφορά του διευθυντή στις ερασιτεχνικές σχολές χορού και στα ωδεία ήταν

υψηλότεροι από αυτούς στη συμπεριφορά του ιδιοκτήτη. Μετά την ψήφιση του Νόμου 3919/2011 και τη μετατροπή της αδειοδότησης σε αναγγελία, καθώς και την πρόβλεψη δυνατότητας λειτουργίας και εργασίας για τους διευθυντές σε περισσότερες εγκαταστάσεις, οι μεν ρυθμίσεις εισόδου μηδενίστηκαν για τους ιδιοκτήτες αλλά παρέμειναν αμετάβλητες για τους διευθυντές (διατήρηση προηγούμενων εκπαιδευτικών και επαγγελματικών προϋποθέσεων), οι δε ρυθμίσεις συμπεριφοράς μειώθηκαν αισθητά για αμφότερους. Επί της ουσίας οι μόνοι περιορισμοί που παραμένουν εκτός από τις κτιριακές προϋποθέσεις είναι αυτοί που αφορούν τα απαιτούμενα προσόντα και την ελάχιστη προϋπηρεσία του διευθυντή σπουδών, αφού ιδιοκτήτης μπορεί να είναι οποιοδήποτε φυσικό ή/και νομικό πρόσωπο.

Στο Διάγραμμα 1 απεικονίζονται οι μεταβολές στο γενικό δείκτη ρύθμισης και τις επιμέρους συνιστώσες του για τα 20 επαγγέλματα/οικονομικές δραστηριότητες με τη μεγαλύτερη ένταση ρυθμίσεων προ των θεσμικών μεταβολών. Όπως διακρίνεται, στην πλειονότητα των εν λόγω επαγγελμάτων/οικονομικών δραστηριοτήτων οι δείκτες ρύθμισης μειώθηκαν σημαντικά, υποδηλώνοντας αξιόλογες μεταβολές στο καθεστώς ρύθμισης προς την κατεύθυνση της κατάργησης περιορισμών.

ΔΙΑΓΡΑΜΜΑ 1

Γενικός Δείκτης ρύθμισης πριν και μετά τις μεταρρυθμίσεις για τα 20 επαγγέλματα με την μεγαλύτερη ένταση ρυθμίσεων προ των Νόμων.



7. Συσχέτιση τάξης μεγέθους και παλινδρομήσεις του γενικού δείκτη ρύθμισης

Στην παρούσα ενότητα εξετάζεται το επίπεδο ρύθμισης στην ελληνική οικονομία, χρησιμοποιώντας τις τιμές του γενικού δείκτη ρύθμισης και των συνιστωσών του (είσοδος και συμπεριφορά) ανά επάγγελμα, όπως παρουσιάστηκαν λεπτομερώς ανωτέρω. Ειδικότερα περιγράφονται οι κατανομές του δείκτη πριν και μετά τις μεταρρυθμίσεις και υπολογίζεται ο συντελεστής συσχέτισης τάξης μεγέθους του Spearman (Spearman's rank correlation coefficient) προκειμένου να διαπιστωθεί εάν επαγγέλματα με συγκριτικά υψηλότερη ένταση περιορισμών προ της εφαρμογής των μεταρρυθμίσεων εξακολουθούν και στο μετέπειτα καθεστώς να υπόκεινται σε συγκριτικά αυστηρότερους περιορισμούς. Στη συνέχεια η μεταβολή του επιπέδου των ρυθμίσεων διασπάται στην επίδραση που είχε η μεταβολή στα κριτήρια εισόδου και στην αντίστοιχη επίδραση που είχε η αλλαγή στους κανόνες συμπεριφοράς. Τέλος, υπολογίζονται παλινδρομήσεις προκειμένου να ποσοτικοποιηθεί η σχέση μεταξύ τρέχοντος και πρότερου επιπέδου ρύθμισης.

ΠΙΝΑΚΑΣ 9
Δείκτης ρύθμισης, εισόδου και συμπεριφοράς

	Μέσος όρος	Τυπική διακύμανση	Ελάχιστη τιμή	Μέγιστη τιμή
Γενικός Δείκτης προ	4,66 (4,65)	2,01	2,70	10,77
Γενικός Δείκτης μετά	2,23	2,12	0,00	10,24
Δείκτης Εισόδου προ	3,31 (3,31)	0,85	1,60	5,84
Δείκτης Εισόδου μετά	1,56	1,39	0,00	5,52
Δείκτης Συμπεριφοράς προ	1,36 (1,34)	1,41	0,00	5,02
Δείκτης Συμπεριφοράς μετά	0,68	0,95	0,00	4,72

Σημείωση: Οι τιμές στην παρένθεση αφορούν τα 80 επαγγέλματα για τα οποία στη συνέχεια υπολογίσθηκαν παλινδρομήσεις.

Πηγή: Υπολογισμοί των συγγραφέων.

Στον Πίνακα 9 παρουσιάζεται η περιγραφική στατιστική του γενικού δείκτη ρύθμισης και των συνιστωσών του πριν και μετά τις θεσμικές μεταρρυθμίσεις. Είναι εμφανές ότι λόγω των αλλαγών των ρυθμίσεων ο μέσος γενικός δείκτης μειώθηκε αισθητά άνω του 50% (από 4,66 διαμορφώνεται σε 2,23). Η διαφορά αυτή είναι στατιστικά σημαντική και υποδηλώνει μία νέα κατανομή του δείκτη. Παρόμοια ποσοστιαία μεταβολή παρατηρείται και στους δείκτες εισόδου και συμπεριφοράς, οι οποίοι έχουν μειωθεί κοντά στο 50%. Ως προς τις ελάχιστες και μέγιστες τιμές του γενικού δείκτη, η ελάχιστη τιμή από 2,70 προ των μεταρρυθμίσεων διαμορφώθηκε στο 0,00 μετά, ενώ η μέγιστη τιμή από 10,77 προ των μεταρρυθμίσεων υποχώρησε ελαφρά στο 10,24 μετά.

Είναι ενδιαφέρον να εξετασθεί κατά πόσο η διαμόρφωση του γενικού δείκτη επηρεάζεται από το ύψος του δείκτη πριν τις μεταρρυθμίσεις, υπό τη έννοια ότι επαγγέλματα με υψηλό επίπεδο περιορισμών προ των μεταρρυθμίσεων διατηρούν συγκριτικά αυστηρότερους περιορισμούς και μετά τις πρόσφατες νομοθετικές αλλαγές. Για το λόγο αυτό υπολογίζεται ο συντελεστής ρ του Spearman με βάση τον τύπο:

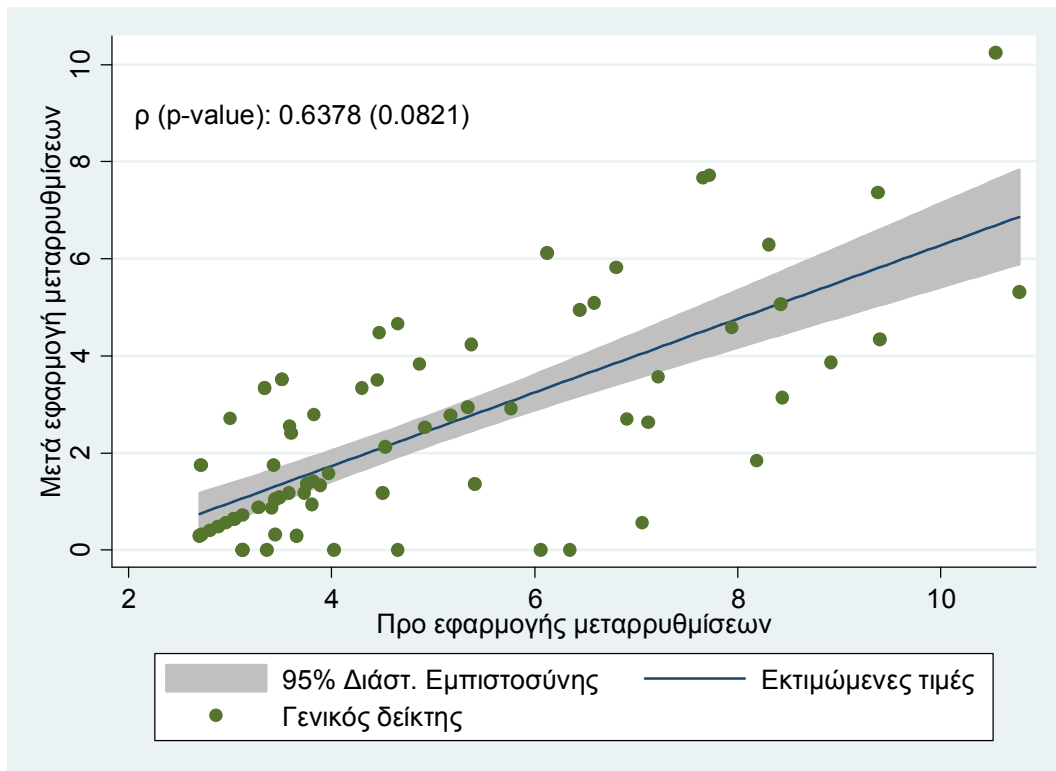
$$\rho = 1 - \frac{6 \sum d_i^2}{n(n^2 - 1)}$$

όπου d_i είναι η διαφορά στη σειρά κατάταξης των τιμών του γενικού δείκτη για το επάγγελμα $i=1, \dots, 90$ πριν και μετά την εφαρμογή των μεταρρυθμίσεων και n ο αριθμός των επαγγελματιών/οικονομικών δραστηριοτήτων. Ο συντελεστής ρ λαμβάνει τιμές μεταξύ του 1,0 (τέλεια θετική συσχέτιση) και του -1,0 (τέλεια αρνητική συσχέτιση), με την τιμή 0 να υποδηλώνει την μη ύπαρξη συσχέτισης. Επιπρόσθετα τα αποτελέσματα απεικονίζονται με τη βοήθεια διαγραμμάτων διασποράς (Διαγράμματα 2-4).

Με βάση το Διάγραμμα διασποράς των τιμών του γενικού δείκτη ρύθμισης στα επαγγέλματα/οικονομικές δραστηριότητες πριν και μετά την εφαρμογή των μεταρρυθμίσεων (Διάγραμμα 2), φαίνεται κατ' αρχάς μία θετική συσχέτιση των τιμών αυτών. Παρατηρείται δηλαδή, ότι τα επαγγέλματα που χαρακτηρίζονταν από αυστηρότερους περιορισμούς προ της θέσπισης των σχετικών Νόμων τείνουν να παρουσιάζουν συγκριτικά μεγαλύτερη ένταση ρυθμίσεων και μετά την εφαρμογή των μεταρρυθμίσεων. Η εικόνα αυτής της θετικής συσχέτισης επιβεβαιώνεται και με βάση την τιμή του συντελεστή τάξης μεγέθους του Spearman, η οποία υπολογίζεται στο 0,6378 και είναι στατιστικά σημαντική σε επίπεδο σημαντικότητας 10%. Με βάση την τιμή αυτή, η οποία υποδηλώνει μία μέτριας έκτασης θετική συσχέτιση, συνάγεται ότι σε κάποιο βαθμό η υψηλότερη ένταση περιορισμών προ της εφαρμογής των μεταρρυθμίσεων συνεπάγεται συγκριτικά αυστηρότερους περιορισμούς και στο μετέπειτα καθεστώς. Η διαπίστωση αυτή ερμηνεύεται σε μεγάλο βαθμό από το γεγονός ότι σε αρκετά από τα επιστημονικά επαγγέλματα με μεγάλη ένταση ρυθμίσεων προ της εφαρμογής των Νόμων επιβάλλεται λόγω της φύσης τους να διατηρούνται περιορισμοί κυρίως στην είσοδο (π.χ. προϋποθέσεις εκπαίδευσης, αδειοδότηση), και ενδεχομένως υπάρχουν περιορισμένα περιθώρια περαιτέρω μείωσής τους. Εντούτοις, σε κάποια, έστω και πολύ περιορισμένη έκταση, το εύρημα της θετικής συσχέτισης ενδέχεται να αποτελεί ένδειξη ότι τα προνόμια κάποιων επαγγελματιών υπό την μορφή μη αιτιολογημένων ισχυρότερων περιορισμών εξακολουθούν σε κάποιο βαθμό να υφίστανται.

ΔΙΑΓΡΑΜΜΑ 2

Τιμές γενικού δείκτη ρύθμισης σε 90 επαγγέλματα/οικονομικές δραστηριότητες πριν και μετά την εφαρμογή των μεταρρυθμίσεων

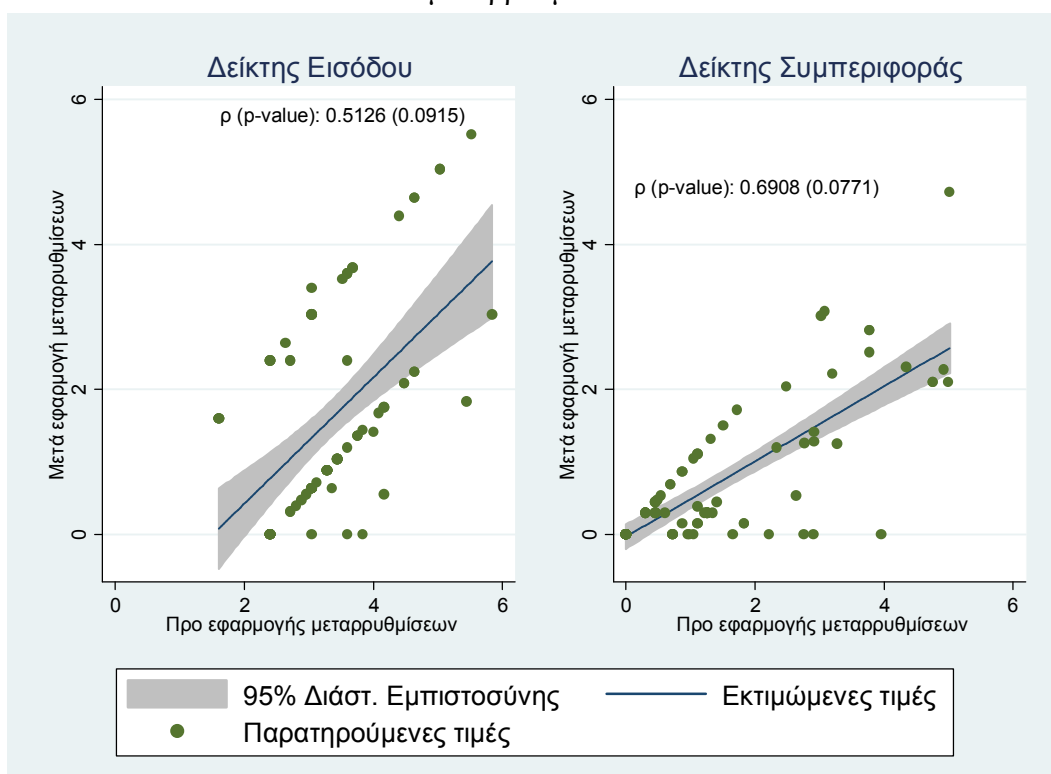


Πηγή: Υπολογισμοί των συγγραφέων.

Πέρα από τη συσχέτιση μεταξύ του γενικού δείκτη πριν και μετά την εφαρμογή των μεταρρυθμίσεων, είναι ενδιαφέρον να εξετασθεί και η αντίστοιχη σχέση για τις δύο συνιστώσες του (δείκτης εισόδου και δείκτης συμπεριφοράς). Στο Διάγραμμα 3 απεικονίζονται οι τιμές των δύο αυτών δεικτών πριν και μετά την εφαρμογή των μεταρρυθμίσεων, μαζί με τους αντίστοιχους συντελεστές Spearman καθώς και τη στατιστική τους σημαντικότητα. Για αμφότερες τις συνιστώσες ο συντελεστής τάξης μεγέθους του Spearman είναι θετικός και στατιστικά σημαντικός. Είναι ενδιαφέρον ότι στην περίπτωση του δείκτη συμπεριφοράς, ο συντελεστής Spearman είναι υψηλότερος, καταδεικνύοντας εντονότερο βαθμό συσχέτισης συγκριτικά με το δείκτη εισόδου. Παρότι, όπως προκύπτει από την ανάλυση της ενότητας 6, οι ρυθμίσεις συμπεριφοράς μετά την εφαρμογή των Νόμων είναι σχετικά περιορισμένης κλίμακας (χαμηλές τιμές δείκτη συμπεριφοράς) και σαφώς λιγότερες από τις αντίστοιχες ρυθμίσεις εισόδου (μικρότερες τιμές δείκτη συμπεριφοράς έναντι δείκτη εισόδου), στην περίπτωση των ρυθμίσεων συμπεριφοράς φαίνεται να διατηρείται σε μεγαλύτερο βαθμό η σχετική θέση των επαγγελματιών ως προς το επίπεδο περιορισμών τους.

ΔΙΑΓΡΑΜΜΑ 3

Τιμές δείκτη εισόδου και συμπεριφοράς πριν και μετά την εφαρμογή των μεταρρυθμίσεων



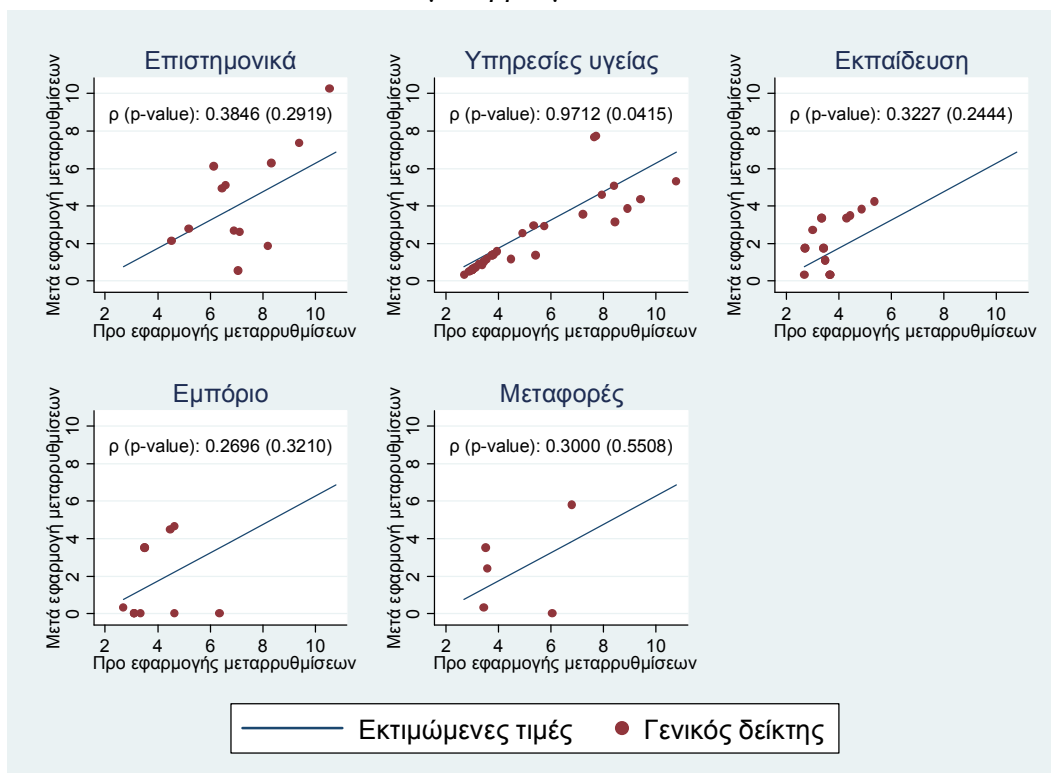
Πηγή: Υπολογισμοί των συγγραφέων.

Τα επαγγέλματα/οικονομικές δραστηριότητες όπως παρουσιάστηκαν στην προηγούμενη ενότητα μπορούν να ομαδοποιηθούν σε πέντε σχετικά ομοιογενείς κατηγορίες. Ειδικότερα, διακρίνουμε τα επιστημονικά επαγγέλματα (Πίνακας 5), τις υπηρεσίες υγείας (Πίνακας 6 εκτός από τα πέντε επαγγέλματα υγειονομικού ενδιαφέροντος), τα επαγγέλματα που σχετίζονται με την εκπαίδευση (Πίνακας 8), το εμπόριο και τις μεταφορές (Πίνακας 7). Ο συντελεστής Spearman σε όλες τις κατηγορίες, αν και θετικός, είναι στατιστικά σημαντικός μόνο για τα ιατρικά επαγγέλματα⁴. Αυτό σχετίζεται σε μεγάλο βαθμό με το γεγονός ότι τα ιατρικά επαγγέλματα αποτελούν την πολυπληθέστερη ομάδα από τις πέντε. Πάντως είναι αξιοσημείωτη η πολύ υψηλή τιμή του δείκτη Spearman (0,9712) για τα επαγγέλματα της κατηγορίας αυτής, η οποία ουσιαστικά δείχνει ότι μεταξύ των εν λόγω επαγγελμάτων η σχετική θέση ως το επίπεδο περιορισμών δε μεταβλήθηκε πολύ από τις μεταρρυθμίσεις.

⁴ Ο δείκτης συσχέτισης είναι στατιστικά σημαντικός για τα επιστημονικά επαγγέλματα, τα επαγγέλματα υγείας και εκπαίδευσης.

ΔΙΑΓΡΑΜΜΑ 4

Τιμές γενικού δείκτη ρύθμισης ανά κλάδο πριν και μετά την εφαρμογή των μεταρρυθμίσεων



Σημείωση: Οι τιμές αφορούν στα 80 επαγγέλματα τα οποία εντάσσονται στις πέντε ομοιογενείς κατηγορίες.

Πηγή: Υπολογισμοί των συγγραφέων.

Δεδομένου ότι ο γενικός δείκτης ρύθμισης (ΓΔΡ) είναι το άθροισμα του δείκτη ρυθμίσεων εισόδου (ΡΕ) και του δείκτη συμπεριφοράς (ΡΣ), μπορούμε να δούμε τη συνεισφορά του κάθε επιμέρους δείκτη στη μεταβολή του γενικού δείκτη. Χρησιμοποιώντας απλά μαθηματικά μπορούμε να διαχωρίσουμε τη μεταβολή του γενικού δείκτη στο άθροισμα της μεταβολής του δείκτη εισόδου και της μεταβολής του δείκτη ρύθμισης. Τα αποτελέσματα του διαχωρισμού αυτού παρουσιάζονται στον Πίνακα 10. Είναι εμφανές ότι αν και σε ποσοστιαίο μέγεθος η μεταβολή του δείκτη όσο και των συνιστωσών του είναι κοντά στο 50%, σε απόλυτα μεγέθη η μεταβολή του δείκτη εισόδου υπερτερεί σημαντικά της αντίστοιχης μεταβολής του δείκτη συμπεριφοράς. Είναι ενδεικτικό ότι η μεταβολή του γενικού δείκτη οφείλεται κατά 72% στη μεταβολή του δείκτη εισόδου και μόλις κατά 28% σε μεταβολή του δείκτη συμπεριφοράς. Το εύρημα αυτό δεν αποτελεί έκπληξη αφού η βασική μεταρρύθμιση που έλαβε χώρα για όλα σχεδόν τα επαγγέλματα ήταν η «διευκόλυνση» εισόδου με τον Νόμο 3919/2011 και η μετατροπή της αδειοδότησης σε αναγγελία, ενώ

μεταρρυθμίσεις σε άλλα βασικά ζητήματα (τιμολόγηση, υποχρεωτική χρήση υπηρεσιών) φαίνεται να αγγίζουν μέχρι σήμερα μικρό αριθμό επαγγελματιών⁵.

ΠΙΝΑΚΑΣ 10
Διάσπαση μεταβολής δείκτη ρύθμισης

	Μεταβολή		
	Απόλυτη	%	% ως προς $\Delta(\Gamma\Delta\text{P})$
$\Delta(\Gamma\Delta\text{P})$	-2,43	52,15%	100%
$\text{PE}_t - \text{PE}_{t-1}$	-1,75	52,84%	72,02%
$\text{P}\Sigma_t - \text{P}\Sigma_{t-1}$	-0,68	50,00%	27,98%

Σημείωση: $\Delta(\Sigma\Delta\text{P}) = \Sigma\Delta\text{T}_t - \Sigma\Delta\text{T}_{t-1} = (\text{PE}_t + \text{P}\Sigma_t) - (\text{PE}_{t-1} + \text{P}\Sigma_{t-1}) = (\text{PE}_t - \text{PE}_{t-1}) + (\text{P}\Sigma_t - \text{P}\Sigma_{t-1})$

Πηγή: Υπολογισμοί των συγγραφέων.

Η ανωτέρω ανάλυση δίνει μία εικόνα του είδους της σχέσης του γενικού δείκτη και των συνιστωσών του πριν και μετά τις μεταρρυθμίσεις. Είναι ενδιαφέρον αν πέρα από την κατεύθυνση (πρόσημο Spearman) και την ένταση της συσχέτισης (ύψος Spearman), η σχέση αυτή μπορούσε να ποσοτικοποιηθεί με έναν πιο ακριβή τρόπο. Στον Πίνακα 11 παρουσιάζονται τα αποτελέσματα από μία σειρά παλινδρομήσεων του γενικού δείκτη μετά τις μεταρρυθμίσεις: α) αρχικά με το ύψος του γενικού δείκτη πριν τις μεταρρυθμίσεις (στήλη 1), β) στη συνέχεια με το ύψος των δύο συνιστωσών του γενικού δείκτη πριν τις μεταρρυθμίσεις (στήλη 2) και ελέγχοντας για ενδεχόμενες κλαδικές διαφοροποιήσεις (στήλη 3) και γ) τέλος, με τη μεταβολή του δείκτη εισόδου ή συμπεριφοράς (στήλες 4 και 7), ενώ αντίστοιχα συμπεριλαμβάνονται ο δείκτης συμπεριφοράς και εισόδου προ εφαρμογής των ρυθμίσεων (στήλες 5 και 8) καθώς και ψευδομεταβλητές των κλάδων (στήλη 6 και 9) προκειμένου να ελέγξουμε για την ιδιαιτερότητα του κάθε κλάδου ξεχωριστά, με σημείο αναφοράς τα επιστημονικά επαγγέλματα.

Όσον αφορά τη διαμόρφωση του τελικού δείκτη ή συνώνυμο του βαθμού ρύθμισης στην ελληνική οικονομία, η επίδραση του γενικού δείκτη πριν τις μεταρρυθμίσεις προκύπτει θετική, υψηλή και στατιστικά σημαντική. Είναι ενδεικτικό ότι για κάθε επιπλέον μονάδα του γενικού δείκτη πριν τις μεταρρυθμίσεις ο γενικός δείκτης μετά τις μεταρρυθμίσεις αυξάνεται κατά μέσο όρο κατά 0,76 μονάδες. Αν διαχωρίσουμε το γενικό δείκτη προ των μεταρρυθμίσεων στις δύο του συνιστώσες προκύπτει ότι ο δείκτης εισόδου έχει τον πρωταρχικό ρόλο στη διαμόρφωση του τελικού δείκτη αφού η εκτιμημένη παράμετρος του διαμορφώνεται στο 0,88, έναντι 0,69 για το δείκτη συμπεριφοράς. Αν επιπλέον ελέγξουμε για κλαδική ετερογένεια, η

⁵ Οι δείκτες υπολογίζονται ως ο μέσος όρος των δεικτών των επιμέρους επαγγελματιών. Αν δινόταν κάποια στάθμιση στα επαγγέλματα (απασχόληση, συνεισφορά στο ΑΕΠ) ενδεχομένως η συνεισφορά του δείκτη συμπεριφοράς να ήταν διαφορετική.

διαφορά της επίδρασης της εισόδου και της συμπεριφοράς διευρύνεται ακόμα περισσότερο, ενώ δεν παρατηρούνται στατιστικά σημαντικές διαφοροποιήσεις. Ειδικότερα, για κάθε επιπλέον μονάδα του δείκτη εισόδου πριν τις μεταρρυθμίσεις ο γενικός δείκτης *ceteris paribus* αυξάνεται κατά μέσο όρο περίπου 1,3 μονάδες, ενώ η αντίστοιχη επίδραση του δείκτη συμπεριφοράς περιορίζεται στις 0,57 μονάδες.

Σε μία δεύτερη προσπάθεια προσδιορισμού των επεξηγηματικών παραγόντων του γενικού δείκτη ρύθμισης μετά τις πρόσφατες θεσμικές αλλαγές χρησιμοποιούνται εναλλακτικά ως ανεξάρτητες μεταβλητές οι μεταβολές των δεικτών εισόδου και συμπεριφοράς (στήλες 4 έως 9). Είναι αναμενόμενο εκ κατασκευής οι μεταβολές των επιμέρους δεικτών να επηρεάζουν προς την ίδια κατεύθυνση και το γενικό δείκτη. Από τις παλινδρομήσεις αυτό επιβεβαιώνεται μόνο για τις μεταβολές στο δείκτη εισόδου (στήλες 4-6) αφού σε όλες τις προσεγγίσεις προκύπτει θετικός και στατιστικά σημαντικός συντελεστής. Φαίνεται λοιπόν ότι αφού ελέγξουμε για το ύψος των ρυθμίσεων στη συμπεριφορά και για ενδεχόμενες κλαδικές ιδιαιτερότητες, η μείωση στο δείκτη εισόδου κατά μία μονάδα από το προϋπάρχον θεσμικό καθεστώς στο ισχύον μειώνει *ceteris paribus* κατά μέσο όρο το γενικό δείκτη κατά 1,3 μονάδες. Στον αντίποδα μεταβολές στο δείκτη συμπεριφοράς προκύπτουν σε όλες τις παραλλαγές στατιστικά ασήμαντες, υπονοώντας ότι οι αλλαγές που έλαβαν χώρα στη λειτουργία των επαγγελματιών αφού ελέγξουμε για τις ρυθμίσεις εισόδου και την κλαδική ετερογένεια δεν είχαν στατιστικά σημαντικό αποτέλεσμα στη διαμόρφωση του γενικού δείκτη.

Γίνεται λοιπόν σαφές από την ποσοτική ανάλυση ότι τα πιο ρυθμισμένα επαγγέλματα συνεχίζουν να διατηρούν ένα υπολογίσιμο κομμάτι των ρυθμίσεών τους, ενώ οι μεταβολές του γενικού δείκτη οφείλονται κυρίως σε μεταβολές του δείκτη εισόδου (αποτέλεσμα κυρίως της κατάργησης αδειοδότησης και αντικατάστασης με αναγγελία) παρά του δείκτη συμπεριφοράς. Η τιμή του R^2 , η οποία είναι κατά κύριο λόγο μεγαλύτερη του 50%⁶, υποδηλώνει ότι μεγάλο ποσοστό της διαμόρφωσης του τελικού δείκτη ερμηνεύεται από τις διαθέσιμες επεξηγηματικές μεταβλητές.

⁶ Η μόνη περίπτωση όπου το R^2 είναι μικρότερο από 50% είναι όταν ελέγχουμε μόνο για μεταβολές του δείκτη συμπεριφοράς, όπου είναι 2%, καταδεικνύοντας τη μικρή επεξηγηματική δύναμη αυτής της μεταβλητής.

ΠΙΝΑΚΑΣ 11

Παλινδρομήσεις του γενικού δείκτη μετά τις μεταρρυθμίσεις

	Γενικός δείκτης μετά από εφαρμογή μεταρρυθμίσεων								
	(1)	(2)	(3)	(4)	(5)	(6)	(7)	(8)	(9)
Γενικός δείκτης προ εφαρμογής μεταρρυθμίσεων	0,758***								
Δείκτης Εισόδου προ εφαρμογής μεταρρυθμίσεων		0,883***	1,302***					1,539***	2,047***
Δείκτης Συμπεριφοράς προ εφαρμογής μεταρρυθμίσεων		0,693***	0,573***		0,851***	0,715***			
Μεταβολή δείκτη εισόδου				1,182***	1,012***	1,296***			
Μεταβολή δείκτη συμπεριφοράς							-0,346	0,034	0,297
Επιστημονικά (Κατηγορία αναφοράς)									
Υπηρεσίες υγείας			-0,242			-0,203			-0,559
Εκπαίδευση			1,124			-1,960***			1,465
Εμπόριο			0,305			-1,495***			0,540
Μεταφορές			0,352			-0,958			0,338
Σταθερός όρος	-1,300**	-1,625*	-3,014*	4,294***	2,843***	4,293***	1,998***	-2,830***	-4,409**
N	90	90	80	90	90	80	90	90	80
R ²	0,529	0,531	0,567	0,434	0,753	0,849	0,022	0,382	0,487
Adjusted R ²	0,523	0,520	0,531	0,427	0,747	0,836	0,011	0,368	0,444
F-test	98,719	49,190	15,900	67,415	132,488	68,148	1,965	26,867	11,533

* p<.1; ** p<.05; *** p<.01

Σημείωση: Οι εκτιμήσεις στις στήλες 3, 6 και 9 αφορούν στα 80 επαγγέλματα τα οποία εντάσσονται στις πέντε ομοιογενείς κατηγορίες.

Πηγή: Υπολογισμοί των συγγραφέων

8. Συμπεράσματα

Στην παρούσα εργασία αποτυπώνονται ποσοτικά οι μεταβολές στο πλαίσιο ρύθμισης για 90 επαγγέλματα/οικονομικές δραστηριότητες που επηρεάζονται από τους σχετικούς μεταρρυθμιστικούς Νόμους. Με βάση τα αποτελέσματα από τη μέτρηση σύνθετων ποσοτικών δεικτών ρύθμισης ανά επάγγελμα/οικονομική δραστηριότητα πριν και μετά την εφαρμογή των Νόμων, η συνολική εικόνα που διαμορφώνεται είναι ότι σε αρκετές περιπτώσεις οι δείκτες ρύθμισης μειώθηκαν σημαντικά, υποδηλώνοντας αξιόλογες μεταβολές στο καθεστώς ρύθμισης προς την κατεύθυνση της κατάργησης περιορισμών..

Όσον αφορά την ένταση των ρυθμίσεων προ της εφαρμογής των σχετικών Νόμων, οι δείκτες καταδεικνύουν ότι υπήρχαν σημαντικά εμπόδια στον ανταγωνισμό, τα οποία συναρτώντο σε μεγαλύτερο βαθμό με περιορισμούς στην είσοδο και σε μικρότερο με περιορισμούς στη συμπεριφορά. Στα επαγγέλματα/οικονομικές δραστηριότητες με τους μεγαλύτερους βαθμούς ρύθμισης συγκαταλέγονταν επιστημονικά επαγγέλματα όπως οι συμβολαιογράφοι, οι δικηγόροι και οι δικηγορικές εταιρείες, οι μηχανικοί, οι εταιρείες μηχανικών και οι ενεργειακοί επιθεωρητές, οι νόμιμοι ελεγκτές και οι ορκωτοί εκτιμητές, αρκετά επαγγέλματα και υπηρεσίες του κλάδου της υγείας, αλλά και ορισμένα άλλα επαγγέλματα, όπως του εκτελωνιστή, του οδηγού ταξί, του εφημεριδοπώλη και του φορτοεκφορτωτή.

Με την εφαρμογή των Νόμων, οι παρατηρούμενες μειώσεις στο γενικό δείκτη ρύθμισης για τα περισσότερα επαγγέλματα/οικονομικές δραστηριότητες αποδίδονται κυρίως στη μείωση του δείκτη εισόδου - λόγω της μετατροπής της διαδικασίας αδειοδότησης σε αναγγελία - και λιγότερο στην υποχώρηση του δείκτη συμπεριφοράς. Εξαιρέση αποτελεί η μηδενική μεταβολή του δείκτη ρυθμίσεων εισόδου στις περιπτώσεις των μηχανικών, των εταιρειών μηχανικών και ορισμένων υπηρεσιών υγείας.

Με βάση αφενός την τιμή του συντελεστή συσχέτισης τάξης μεγέθους του Spearman και αφετέρου τις παλινδρομήσεις του γενικού δείκτη μετά τις μεταρρυθμίσεις και της διαφοράς των γενικών δεικτών πριν και μετά, διαφαίνεται ότι τα επαγγέλματα/οικονομικές δραστηριότητες με συγκριτικά υψηλότερη ένταση περιορισμών προ της εφαρμογής των μεταρρυθμίσεων τείνουν και στο μετέπειτα καθεστώς να υπόκεινται σε συγκριτικά αυστηρότερους περιορισμούς. Τα περισσότερα επαγγέλματα που διατήρησαν σχετικά υψηλούς δείκτες ρύθμισης εντοπίζονται σε κλάδους όπου, λόγω της απαιτούμενης επιστημονικής εξειδίκευσης και της ιδιαίτερης φύσης των παρεχόμενων υπηρεσιών (νομικά επαγγέλματα, υπηρεσίες μηχανικών, ιατρικά επαγγέλματα και υπηρεσίες), δικαιολογείται κάποιος βαθμός περιοριστικών ρυθμίσεων. Ωστόσο, σε περιορισμένο αριθμό άλλων

επαγγελματών η διατήρηση υψηλών δεικτών ρύθμισης πιθανόν δεν συνάδει με τη φύση των συγκεκριμένων επαγγελματών.

ΒΙΒΛΙΟΓΡΑΦΙΑ

ΕΛΛΗΝΙΚΗ

Κ. Κανελλόπουλος (επιμ.) (2011). *Συνθήκες αγοράς και ανταγωνισμός στην Ελληνική οικονομία*. Έκθεση Νο. 67. Αθήνα: ΚΕΠΕ.

Υπουργείο Οικονομικών/ΚΕΠΕ (2012) *Αποτελέσματα Εφαρμογής του Νόμου 3919/2011: "Αρχή της επαγγελματικής ελευθερίας, κατάργηση αδικαιολόγητων περιορισμών στην πρόσβαση και άσκηση επαγγελματών" και οι Επιπτώσεις στην Οικονομία της Ελλάδας*, Κώτση, Α. (συντονίστρια), Αθανασίου, Ε., Κανελλόπουλος, Ν., Καραγιάννη, Ρ., Κασιμάτη, Ε., Παπαϊωάννου, Σ., & Κατσελίδης, Ι. Αθήνα.

ΞΕΝΟΓΛΩΣΣΗ

Commission of the European Communities (2004) *Report on competition in professional services*. COM (2004) 83 final. Brussels.

Conway, P. & Nicoletti, G. (2006) *Product market regulation in the non-manufacturing sectors of OECD countries: Measurement and highlights*. OECD Economics Department. Working Papers no. 530.

CSES, Centre for Strategy & Evaluation Services, DG Internal Market and Services (2012) *Study to provide an Inventory of Reserves of Activities linked to professional qualifications requirements in 13 EU Member States and assessing their economic impact*.

Kaufman, D., Kraay, A. & Zoido-Lobaton, P. (1999) *Aggregating governance indicators*. World Bank Policy Research, Working Paper Series no. 2195.

Kox, H., Lejour, A. & Montizaan R. (2004) *The free movement of services within the EU*. CPB Netherlands Bureau for Economic Policy Analysis, Document no. 69.

Nicoletti, G., Scarpetta, S. & Boylaud, O. (1999) *Summary indicators of product market regulation with an extension to employment protection legislation*, OECD Economics Department Working Paper no. 226, Paris.

OECD (1999) *Competition in professional services*. Paris.

Paterson, L., Fink, M., Ogas, A., Merz, J., Fink, F. & Berrer, H. (2003). *Economic impact of regulation in the field of liberal professions in different member states*. Institute for Advanced Studies. Vienna.

Pryor, F.L. (2002) "Quantitative notes on the extent of governmental regulations in various OECD nations", *International Journal of Industrial Organization*, vol.20,

ΣΤΗΝ ΙΑΙΑ ΣΕΙΡΑ

- No 128. D. Papageorgiou and Th. Kazanas, “A Dynamic Stochastic General Equilibrium Model for a Small Open Economy: Greece”. Athens, 2013.
- No 127. Th. Tsekeris, “Measurements of Intra-and Inter – Sectoral Dependencies of Public Investments with Budget Constrains”. Athens, 2013.
- No 126. S. Papaioannou, “Economic Growth in Greece: Medium Term Trends and Future Prospects”. Athens, 2012
- No 125. Y. Panagopoulos and A. Spiliotis, “Is the Eurozone Homogeneous and Symmetric? An Interest Rate Pass-through Approach Before and During the Recent Financial Crisis. Athens, 2012.
- No 124. D. Papageorgiou, T. Efthimiadis and I. Konstantakopoulou, “Effective Tax Rates in Greece”. Athens, 2012.
- No 123. I. Konstantakopoulou and E.G. Tsionas, “ABC’s of the 2008 recession: Robust and reliable international evidence on the Austrian theory of the business cycle”. Athens, 2012.
- No. 122. K. Vogiatzoglou and T. Tsekeris, “Spatial Agglomeration of Manufacturing in Greece”. Athens, 2011.
- No 121. N. C. Kanellopoulos, “Disability and Labour Force Participation in Greece: A Microeconometric Analysis”. Athens, 2011.
- No 120. K. Athanassouli, “Transition Professionnelle et Rémunérations des Jeunes Raires Grecs: Une Mise en Évidence des Stratégies Par Genre et des Tendances des Pays de l’OCDE”. Athens, 2011 (in French).
- No 119. A. Caraballo and T. Efthimiadis, “Is 2% an Optimal Inflation Rate? Evidence from the Euro Area”, Athens, 2011.
- No 118. P. Prodromidis and Th. Tsekeris, “Probing into Greece’s 2007-2013 National Strategic Reference Framework. A Suggestion to Review the Regional Allocation of Funds”. Athens, 2011 (in Greek).
- No 117. P. Paraskevaïdis, “The Economic Role of the EU in the Global Economy: A Comparative Analysis”, Athens, 2011.
- No 116. E. A. Kaditi and E. I. Nitsi, “Recent Evidence on Taxpayers’ Reporting Decision in Greece: A Quantile Regression Approach”. Athens, 2011.
- No 115. T. Efthimiadis and P. Tsintzos, The Share of External Debt and Economic Growth. Athens, 2011.
- No 114. E. Tsouma, “Predicting Growth and Recessions Using Leading Indicators: Evidence from Greece”. Athens, 2010.

- No 113. A. Chymis, I.E. Nikolaou and K. Evangelinos, “Environmental Information, Asymmetric Information and Financial Markets: A Game-Theoretic Approach”. Athens, 2010.
- No 112. E.A. Kaditi and E.I. Nitsi, “Applying Regression Quantiles to Farm Efficiency Estimation”. Athens, 2010.
- No 111. I. Cholezas, “Gender Earnings Differentials in Europe”. Athens, 2010.
- No 110. Th. Tsekeris, “Greek Airports: Efficiency Measurement and Analysis of Determinants”. Athens, 2010. Published in *Journal of Air Transport Management*, vol. 17 (2), 2011, pp. 139-141.
- No 109. S. Dimelis and S.K. Papaioannou, “ Technical Efficiency and the Role of Information Technology:A Stochastic Production Frontier Study Across OECD Countries”. Athens, 2010.
- No 108. I. Cholezas, “Education in Europe: Earnings Inequality, Ability and Uncertainty”. Athens, 2010.
- No 107. N. Benos, “Fiscal Policy and Economic Growth: Empirical Evidence from EU Countries”. Athens, 2010.
- No 106. E.A. Kaditi and E.I. Nitsi, “A two-stage Productivity Analysis Using Bootstrapped Malmquist index and Quantile Regression”. Athens, 2009.
- No 105. St. Karagiannis and N. Benos, “The Role of Human Capital in Economic Growth: Evidence from Greek Regions”. Athens, 2009.
- No 104. E. Tsouma, “A Coincident Economic Indicator of Economic Activity in Greece”. Athens, 2009.
- No 103 E. Athanassiou, “Fiscal Policy and the Recession: The Case of Greece”. Athens, 2009. *Published in Intereconomics: Review of European Economic Policy*, vol.44, no. 6, pp. 364-372.
- No 102 St. Karagiannis, Y. Panagopoulos and Ar. Spiliotis, “Modeling Banks’ Lending Behavior in a Capital Regulated Framework”. Athens, 2009.
- No 101 Th. Tsekeris, “Public Expenditure Competition in the Greek Transport Sector: Inter-modal and Spatial Considerations”. Athens, 2009. *Published in Environment and Planning A*, vol. 43 (8), 2011, pp. 1981-1998.
- No 100 N. Georgikopoulos and C. Leon, “Stochastic Shocks of the European and the Greek Economic Fluctuations”. Athens, 2009.

- No 99 P. I. Prodromidis, "Deriving Labor Market Areas in Greece from Commuting flows". Athens, 2009.
- No 98 Y. Panagopoulos and P. Vlamis, "Bank Lending, Real Estate Bubbles and Basel II". Athens, 2008.
- No 97 Y. Panagopoulos, "Basel II and the Money Supply Process: Some Empirical Evidence from the Greek Banking System (1995-2006)". Athens, 2007.
- No 96 N. Benos and St. Karagiannis, "Growth Empirics: Evidence from Greek Regions". Athens, 2007.
- No 95 N. Benos and St. Karagiannis, "Convergence and Economic Performance in Greece: New Evidence at Regional and Prefecture Level". Athens, 2007.
- No 94 Th. Tsekeris, "Consumer Demand Analysis of Complementarities and Substitutions in the Greek Passenger Transport Market". Athens, 2007. Published in *International Journal of Transport Economics*, vol. 35 (3), 2008, pp. 415-449.
- No 93 Y. Panagopoulos, I. Reziti, and Ar. Spiliotis, "Monetary and Banking Policy Transmission Through Interest Rates: An Empirical Application to the USA, Canada, U.K. and European Union". Athens, 2007.
- No 92 W. Kafouros and N. Vagionis, "Greek Foreign Trade with Five Balkan States During the Transition Period 1993-2000: Opportunities Exploited and Missed". Athens, 2007.
- No 91 St. Karagiannis, "The Knowledge-Based Economy, Convergence and Economic Growth: Evidence from the European Union". Athens, 2007.
- No 90 Y. Panagopoulos, "Some Further Evidence Upon Testing Hysteresis in the Greek Phillips-type Aggregate Wage Equation". Athens, 2007.
- No 89 N. Benos, "Education Policy, Growth and Welfare". Athens, 2007.
- No 88 P. Baltzakis, "Privatization and Deregulation". Athens, 2006 (in Greek).
- No 87 Y. Panagopoulos and I. Reziti, "The Price Transmission Mechanism in the Greek Food Market: An Empirical Approach". Athens, 2006. Published in *Agribusiness*, vol. 24 (1), 2008, pp. 16-30.
- No 86 P. I. Prodromidis, "Functional Economies or Administrative Units in Greece: What Difference Does It Make for Policy?" Athens, 2006. Published

in: *Review of Urban & Regional Development Studies*, vol. 18.2, 2006, pp. 144-164.

- No 85 P. I. Prodromidis, "Another View on an Old Inflation: Environment and Policies in the Roman Empire up to Diocletian's Price Edict". Athens, 2006.
- No 84 E. Athanassiou, "Prospects of Household Borrowing in Greece and their Importance for Growth". Athens, 2006. Published in: *South-Eastern Europe Journal of Economics*, vol.5, 2007, pp. 63-75.
- No 83 G. C. Kostelenos, "La Banque Nationale de Grèce et ses Statistiques Monétaires (1841-1940)". Athènes, 2006. Published in: *Mesurer la monnaie. Banques centrales et construction de l' autorité monétaire (XIXe-XXe siècle)*, Paris: Edition Albin Michel, 2005, 69-86.
- No 82 P. Baltzakis, "The Need for Industrial Policy and its Modern Form". Athens, 2006 (in Greek).
- No 81 St. Karagiannis, "A Study of the Diachronic Evolution of the EU's Structural Indicators Using Factorial Analysis". Athens, 2006.
- No 80 I. Resiti, "An Investigation Into the Relationship Between Producer, Wholesale and Retail Prices of Greek Agricultural Products". Athens, 2005.
- No 79 Y. Panagopoulos and A. Spiliotis, "An Empirical Approach to the Greek Money Supply". Athens, 2005.
- No 78 Y. Panagopoulos and A. Spiliotis, "Testing Alternative Money Theories: A G7 Application". Athens, 2005. Published in *Journal of Post Keynesian Economics*, vol. 30 (4), 2008, pp.607-629
- No 77 I. A. Venetis, E. Emmanuilidi, "The Fatness in Equity Returns. The Case of Athens, Stock Exchange". Athens, 2005.
- No 76 I. A. Venetis, I. Paya and D. A. Peel, "Do Real Exchange Rates "Mean Revert" to Productivity? A Nonlinear Approach". Athens, 2005.
- No 75 C. N. Kanellopoulos, "Tax Evasion in Corporate Firms: Estimates from the Listed Firms in Athens, Stock Exchange in 1990s". Athens, 2002 (in Greek).
- No 74 N. Glytsos, "Dynamic Effects of Migrant Remittances on Growth: An Econometric Model with an Application to Mediterranean Countries". Athens, 2002. Published under the title "The contribution of remittances to

growth: a dynamic approach and empirical analysis” in: *Journal of Economic Studies*, December 2005.

- No 73 N. Glytsos, “A Model of Remittance Determination Applied to Middle East and North Africa Countries”. Athens, 2002.
- No 72 Th. Simos, “Forecasting Quarterly GDP Using a System of Stochastic Differential Equations”. Athens, 2002.
- No 71 C. N. Kanellopoulos and K. G. Mavromaras, “Male-Female Labour Market Participation and Wage Differentials in Greece”. Athens, 2000. Published in: *Labour*, vol. 16, no. 4, 2002, 771-801.
- No 70 St. Balfoussias and R. De Santis, “The Economic Impact of The Cap Reform on the Greek Economy: Quantifying the Effects of Inflexible Agricultural Structures”. Athens, 1999.
- No 69 M. Karamessini and O. Kaminioti, “Labour Market Segmentation in Greece: Historical Perspective and Recent Trends”. Athens, 1999.
- No 68 S. Djajic, S. Lahiri and P. Raimondos-Moller, “Logic of Aid in an Intertemporal Setting”. Athens, 1997.
- No 67 St. Makrydakias, “Sources of Macroeconomic Fluctuations in the Newly Industrialized Economies: A Common Trends Approach”. Athens, 1997. Published in: *Asian Economic Journal*, vol. 11, no. 4, 1997, pp. 361-383.
- No 66 N. Christodoulakis and G. Petrakos, “Economic Developments in the Balkan Countries and the Role of Greece: From Bilateral Relations to the Challenge of Integration”. Athens, 1997.
- No 65 C. Kanellopoulos, “Pay Structure in Greece”. Athens, 1997.
- No 64 M. Chletsos, Chr. Kollias and G. Manolas, “Structural Economic Changes and their Impact on the Relationship Between Wages, Productivity and Labour Demand in Greece”. Athens, 1997.
- No 63 M. Chletsos, “Changes in Social Policy - Social Insurance, Restructuring the Labour Market and the Role of the State in Greece in the Period of European Integration”. Athens, 1997.
- No 62 M. Chletsos, “Government Spending and Growth in Greece 1958-1993: Some Preliminary Empirical Results”. Athens, 1997.

- No 61 M. Karamessini, "Labour Flexibility and Segmentation of the Greek Labour Market in the Eighties: Sectoral Analysis and Typology". Athens, 1997.
- No 60 Chr. Kollias and St. Makrydakis, "Is there a Greek-Turkish Arms Race?: Evidence from Cointegration and Causality Tests". Athens, 1997. Published in: *Defence and Peace Economics*, vol. 8, 1997, pp. 355-379.
- No 59 St. Makrydakis, "Testing the Intertemporal Approach to Current Account Determination: Evidence from Greece". Athens, 1996. Published in: *Empirical Economics*, vol. 24, no. 2, 1999, pp. 183-209.
- No 58 Chr. Kollias and St. Makrydakis, "The Causal Relationship Between Tax Revenues and Government Spending in Greece: 1950-1990". Athens, 1996. Published in: *The Cyprus Journal of Economics*, vol. 8, no. 2, 1995, pp. 120-135.
- No 57 Chr. Kollias and A. Refenes, "Modelling the Effects of No Defence Spending Reductions on Investment Using Neural Networks in the Case of Greece". Athens, 1996.
- No 56 Th. Katsanevas, "The Evolution of Employment and Industrial Relations in Greece (from the Decade of 1970 up to the Present)". Athens, 1996 (in Greek).
- No 55 D. Dogas, "Thoughts on the Appropriate Stabilization and Development Policy and the Role of the Bank of Greece in the Context of the Economic and Monetary Union (EMU)". Athens, 1996 (in Greek).
- No 54 N. Glytsos, "Demographic Changes, Retirement, Job Creation and Labour Shortages in Greece: An Occupational and Regional Outlook". Athens, 1996. Published in: *Journal of Economic Studies*, vol. 26, no. 2-3, 1999, pp. 130-158.
- No 53 N. Glytsos, "Remitting Behavior of "Temporary" and "Permanent" Migrants: The Case of Greeks in Germany and Australia". Athens, 1996. Published in: *Labour*, vol. II, no. 3, 1997, pp. 409-435.
- No 52 V. Stavrinos and V. Droucopoulos, "Output Expectations, Productivity Trends and Employment: The Case of Greek Manufacturing". Athens, 1996. Published in: *European Research Studies*, vol. 1, no. 2, 1998, pp. 93-122.
- No 51 A. Balfoussias and V. Stavrinos, "The Greek Military Sector and Macroeconomic Effects of Military Spending in Greece". Athens, 1996. Published in N.P. Gleditsch, O. Bjerkholt, A. Cappelen, R.P. Smith and J.P.

- Dunne: *In the Peace Dividend*, Amsterdam: North-Holland, 1996, pp. 191-214.
- No 50 J. Henley, “Restructuring Large Scale State Enterprises in the Republics of Azerbaijan, Kazakhstan, the Kyrgyz Republic and Uzbekistan: The Challenge for Technical Assistance”. Athens, 1995.
- No 49 C. Kanellopoulos and G. Psacharopoulos, “Private Education Expenditure in a "Free Education" Country: The Case of Greece”. Athens, 1995. Published in: *International Journal of Educational Development*, vol. 17, no. 1, 1997, pp. 73-81.
- No 48 G. Kouretas and L. Zarangas, “A Cointegration Analysis of the Official and Parallel Foreign Exchange Markets for Dollars in Greece”. Athens, 1995. Published in: *International Journal of Finance and Economics*, vol. 3, 1998, pp. 261-276.
- No 47 St. Makrydakis, E. Tzavalis and A. Balfoussias, “Policy Regime Changes and the Long-Run Sustainability of Fiscal Policy: An Application to Greece”. Athens, 1995. Published in: *Economic Modelling*, vol. 16 no. 1, 1999, pp. 71-86.
- No 46 N. Christodoulakis and S. Kalyvitis, “Likely Effects of CSF 1994-1999 on the Greek Economy: An ex ante Assessment Using an Annual Four-Sector Macroeconometric Model”. Athens, 1995.
- No 45 St. Thomadakis and V. Droucopoulos, “Dynamic Effects in Greek Manufacturing: The Changing Shares of SMEs, 1983-1990”. Athens, 1995. Published in: *Review of Industrial Organization*, vol. 11, no. 1, 1996, pp. 69-78.
- No 44 P. Mourdoukoutas, “Japanese Investment in Greece”. Athens, 1995 (in Greek).
- No 43 V. Rapanos, “Economies of Scale and the Incidence of the Minimum Wage in the Less Developed Countries”. Athens, 1995. Published under the title: “Minimum Wage and Income Distribution in the Harris-Todaro model”, in: *Journal of Economic Development*, 2005.
- No 42 V. Rapanos, “Trade Unions and the Incidence of the Corporation Income Tax”. Athens, 1995.
- No 41 St. Balfoussias, “Cost and Productivity in Electricity Generation in Greece”. Athens, 1995.

- No 40 V. Rapanos, "The Effects of Environmental Taxes on Income Distribution". Athens, 1995. Published in: *European Journal of Political Economy*, 1995.
- No 39 V. Rapanos, "Technical Change in a Model with Fair Wages and Unemployment". Athens, 1995. Published in: *International Economic Journal*, vol. 10, no. 4, 1996.
- No 38 M. Panopoulou, "Greek Merchant Navy, Technological Change and Domestic Shipbuilding Industry from 1850 to 1914". Athens, 1995. Published in: *The Journal of Transport History*, vol. 16, no. 2, pp. 159-178.
- No 37 C. Vergopoulos, "Public Debt and its Effects". Athens, 1994 (in Greek).
- No 36 C. Kanellopoulos, "Public-Private Wage Differentials in Greece". Athens, 1994.
- No 35 Z. Georganta, K. Kotsis and Emm. Kounaris, "Measurement of Total Factor Productivity in the Manufacturing Sector of Greece 1980-1991". Athens, 1994.
- No 34 E. Petrakis and A. Xepapadeas, "Environmental Consciousness and Moral Hazard in International Agreements to Protect the Environment". Athens, 1994. Published in: *Journal Public Economics*, vol. 60, 1996, pp. 95-110.
- No 33 C. Carabatsou-Pachaki, "The Quality Strategy: A Viable Alternative for Small Mediterranean Agricultures". Athens, 1994.
- No 32 Z. Georganta, "Measurement Errors and the Indirect Effects of R & D on Productivity Growth: The U.S. Manufacturing Sector". Athens, 1993.
- No 31 P. Paraskevaidis, "The Economic Function of Agricultural Cooperative Firms". Athens, 1993 (in Greek).
- No 30 Z. Georganta, "Technical (In) Efficiency in the U.S. Manufacturing Sector, 1977-1982". Athens, 1993.
- No 29 H. Dellas, "Stabilization Policy and Long Term Growth: Are they Related?" Athens, 1993.
- No 28 Z. Georganta, "Accession in the EC and its Effect on Total Factor Productivity Growth of Greek Agriculture". Athens, 1993.
- No 27 H. Dellas, "Recessions and Ability Discrimination". Athens, 1993.

- No 26 Z. Georganta, "The Effect of a Free Market Price Mechanism on Total Factor Productivity: The Case of the Agricultural Crop Industry in Greece". Athens, 1993. Published in: *International Journal of Production Economics*, vol. 52, 1997, pp. 55-71.
- No 25 A. Gana, Th. Zervou and A. Kotsi, "Poverty in the Regions of Greece in the Late 80's. Athens", 1993 (in Greek).
- No 24 P. Paraskevaides, "Income Inequalities and Regional Distribution of the Labour Force Age Group 20-29". Athens, 1993 (in Greek).
- No 23 C. Eberwein and Tr. Kollintzas, "A Dynamic Model of Bargaining in a Unionized Firm with Irreversible Investment". Athens, 1993. Published in: *Annales d' Economie et de Statistique*, vol. 37/38, 1995, pp. 91-115.
- No 22 P. Paraskevaides, "Evaluation of Regional Development Plans in the East Macedonia-Thrace's and Crete's Agricultural Sector". Athens, 1993 (in Greek).
- No 21 P. Paraskevaides, "Regional Typology of Farms". Athens, 1993 (in Greek).
- No 20 St. Balfoussias, "Demand for Electric Energy in the Presence of a Two-block Declining Price Schedule". Athens, 1993.
- No 19 St. Balfoussias, "Ordering Equilibria by Output or Technology in a Non-linear Pricing Context". Athens, 1993.
- No 18 C. Carabatsou-Pachaki, "Rural Problems and Policy in Greece". Athens, 1993.
- No 17 Cl. Efstratoglou, "Export Trading Companies: International Experience and the Case of Greece". Athens, 1992 (in Greek).
- No 16 P. Paraskevaides, "Effective Protection, Domestic Resource Cost and Capital Structure of the Cattle Breeding Industry". Athens, 1992 (in Greek).
- No 15 C. Carabatsou-Pachaki, "Reforming Common Agricultural Policy and Prospects for Greece". Athens, 1992 (in Greek).
- No 14 C. Carabatsou-Pachaki, "Elaboration Principles/Evaluation Criteria for Regional Programmes". Athens, 1992 (in Greek).

- No 13 G. Agapitos and P. Koutsouvelis, "The VAT Harmonization within EEC: Single Market and its Impacts on Greece's Private Consumption and Vat Revenue". Athens, 1992.
- No 12 C. Kanellopoulos, "Incomes and Poverty of the Greek Elderly". Athens, 1992.
- No 11 D. Maroulis, "Economic Analysis of the Macroeconomic Policy of Greece during the Period 1960-1990". Athens, 1992 (in Greek).
- No 10 V. Rapanos, "Joint Production and Taxation". Athens, 1992. Published in: *Public Finance/Finances Publiques*, vol. 3, 1993.
- No 9 V. Rapanos, "Technological Progress, Income Distribution and Unemployment in the less Developed Countries". Athens, 1992. Published in: *Greek Economic Review*, 1992.
- No 8 N. Christodoulakis, "Certain Macroeconomic Consequences of the European Integration". Athens, 1992 (in Greek).
- No 7 L. Athanassiou, "Distribution Output Prices and Expenditure". Athens, 1992.
- No 6 J. Geanakoplos and H. Polemarchakis, "Observability and Constrained Optima". Athens, 1992.
- No 5 N. Antonakis and D. Karavidas, "Defense Expenditure and Growth in LDCs - The Case of Greece, 1950-1985". Athens, 1990.
- No 4 C. Kanellopoulos, "The Underground Economy in Greece: "What Official Data Show". Athens, (in Greek 1990 - in English 1992). Published in: *Greek Economic Review*, vol. 14, no.2, 1992, pp. 215-236.
- No 3 J. Dutta and H. Polemarchakis, "Credit Constraints and Investment Finance: No Evidence from Greece". Athens, 1990, in M. Monti (ed.), *Fiscal Policy, Economic Adjustment and Financial Markets*, International Monetary Fund, (1989).
- No 2 L. Athanassiou, "Adjustments to the Gini Coefficient for Measuring Economic Inequality". Athens, 1990.
- No 1 G. Alogoskoufis, "Competitiveness, Wage Rate Adjustment and Macroeconomic Policy in Greece". Athens, 1990 (in Greek). Published in: *Applied Economics*, vol. 29, 1997.